

PROJEKT ULVEDIALOG



Afrundende deltager-rapport

Resultater og konklusioner fra borgere i Idom-Råsted



FORSKNINGSVERKSTED 1:
ULV, MONITORERING &
FORSKNING I DANMARK

ULVE OG
MENSKER

- 1. I HVILKE OMRÅDER OG HVOR TÆT PÅ BEBOELSE FÆRDES IK - OG PÅ HVILKE TIDSPUNKTER AF DAGEN?
- 2. HVORDAN REAGERER IK PÅ MÆNNESKELEGE AKTIVITET?
- 3. HVORDAN PÅVIRKER TILSTEDEVÆRELSEN AF ULVE, LØBEGENDE HUSOV?
- 4. ER DET NØDVENDIGT AT HAVE FÅR/HUSOV SOM NATURPLEJE I ULVE ZONER?
- 5. HVAD ER ERTARINGERNE MED ULVE OG BEFOLKNING, FÆDS VENNERNER MAN OG TIL ULVENE OG ULVENE OG TIL MÆNNESKER?
- 6. HVORDAN PÅVIRKER TILSTEDEVÆRELSEN AF ULV ADERDEN KOS DE MÆNNESKER DER BOR I OMRÅDER MED ULV. FÆRS BEKJENDT BRUG AF NATUREN?
- 7. ER LET AT SE MÆNNESKER PÅ ULV?

OPSAMLING

- INDTIL VI SES IGEN
- REFLEKTER OVER Dagens VEKSTED - ER DER OPPLEVELSER SPØRSMÅL/KOMMENTARER?
- GEMENSOMTAF TEMATISERING TIL NESTE VEKSTED → HANDELER DER NOGET?
- OPSAMLING PÅ FORKUNINGSVERKSTEDENE: START DECEMBER?
- MERE?

Data

Titel	Projekt Ulvedialog. Afrundende deltagerrapport
Undertitel	Resultater og konklusioner fra borgere i Idom og Råsted
Forfattere	Deltagere i Projekt Ulvedialog fra Idom- og Råstedområdet
Afdeling	Aarhus Universitet, Institut for Bioscience
Udgivelsesår	Februar 2018
Fotos	Cathrine Schrøder, Aarhus Universitet (workshopfoto). Thomas Boesdal, Søren Krabbe, Jonas Siim Jensen, Mads Skamris, Naturhistorisk Museum Aarhus & Aarhus Universitet (ulvefoto).
Sideantal	20

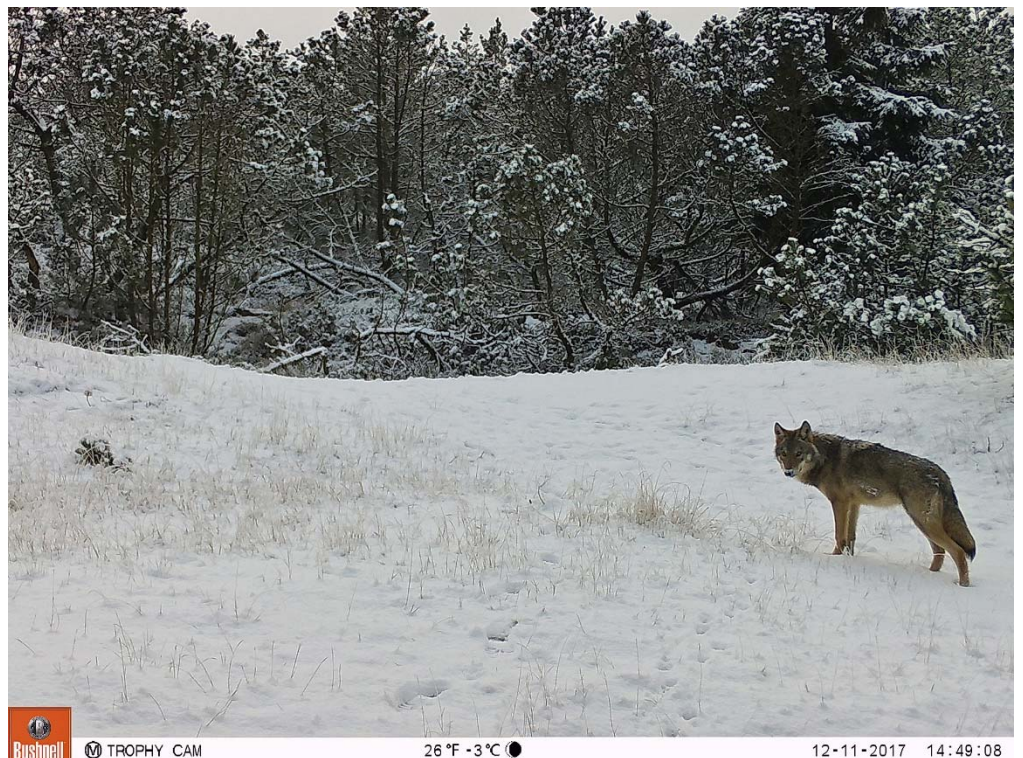
Indhold

Forord.....	5
Introduktion.....	6
Ulven vender tilbage – Det lokale perspektiv	8
Opstart på Projekt Ulvedialog	9
Projektet Ulvedialogs opbygning.....	9
Kritik, visioner og gradvis realisering.....	10
Dialog mellem eksperter og deltagerne.....	11
Centrale kritikpunkter	13
Frygt, bekymring og personlig sikkerhed.....	13
Mistillid til myndigheder og forskning og tilgængelig viden.....	14
Konklusion på centrale kritikpunkter.....	16
Forslag til bedre og tryggere forvaltning af ulven	17
1. En forvaltning på forkant:	17
2. Styrket overvågning og forskning om ulv i Danmark	18
3. Styrket samarbejde med myndighederne.....	19
Næste skridt: Der er mere at komme efter i Idom-Råsted	20
Deltagere i udarbejdelsen af rapporten.....	20

Forord

Denne rapport er en sammenfatning af en gruppe borgeres foreløbige refleksioner, konklusioner og forslag om ulveforvaltningen i deres lokalområde. Borgerne kommer fra området i og omkring Idom og Råsted sydvest for Holstebro, og bor tæt på Danmarks første ulvekobbel i nyere tid. Borgerne har deltaget i Projekt Ulvedialog, et projekt som har været ledet og organiseret af studerende og forskere fra Center for Adaptiv Naturforvaltning, Aarhus Universitet, i samarbejde med Idom-Råsted Borgerforening. Rapporten er skrevet på baggrund af en række protokoller, som er produceret undervejs i projektet, samt på baggrund af drøftelser med, og skriftlige bidrag fra deltagerne. Rapporten er udelukkende et udtryk for de refleksioner, konklusioner og forslag, som de lokale deltagere har givet udtryk for i løbet af projektet. Projekt Ulvedialog har været økonomisk støttet af 15. Juni Fonden, af Frands Christian Frantsens Legat, samt af Sektion for Faunaøkologi, Aarhus Universitet.

Hans Peter Hansen, forsker og projektleder
Center for Adaptiv Naturforvaltning, Sektion for Faunaøkologi, AU



Introduktion

Denne rapport er en sammenfatning af de foreløbige konklusioner og forslag fra Projekt Ulvedialog i Idom og Råsted, beliggende sydvest for Holstebro i Vestjylland. Projektet blev til i august 2017 i samarbejde med, på den ene side Borgerforeningen Idom-Råsted og Landsbylaboratoriet, og på den anden side, studerende og forskere fra Aarhus Universitet. Rapporten er forfattet på baggrund af det arbejde, som vi, en gruppe af borgere fra Idom, Råsted og Vind, har gennemført i samarbejde med forskere og studerende fra Aarhus Universitet, fra slutningen af august til februar 2018. Med rapporten ønsker vi, at dele vores erfaringer fra forløbet med lokalsamfundet i og omkring Idom og Råsted, såvel som med de forvaltende myndigheder. Rapporten skal således ses som det konkrete udgangspunkt for en formidling af det ovenstående arbejde i dialogprojektet samt det videre arbejde med deltageres forslag og idéer.

Rapporten tager direkte afsæt i vores arbejde i det ca. fem måneder lange deltagelsesforløb. Rapportens konklusioner og forslag er konkret formuleret på baggrund af logbøger, protokoller og notater fra møderne i Projekt Ulvedialog, samt på baggrund af flere drøftelser. Arbejdet med rapporten er pågået i perioden december 2017 til og med februar 2018.

At deltagerne i projektet står samlet bag rapporten betyder ikke, at rapporten afspejler en *ensartet* holdning til ulven og ulveforvaltningen. Det har heller aldrig været projektets ambition. Rapporten afspejler til gengæld en række fælles bekymringer og forslag til den fremtidige ulveforvaltning for de, der bor tæt, eller forholdsvis tæt på ulven. Indledningsvis fremhæves nedenstående punkter, som de mest centrale refleksioner og forslag fra de deltagende borgere i Idom og Råsted:

- Nødvendigheden af, at borgere, som lever tæt på ulven, i højere grad bliver taget alvorligt, lyttet til, og inddraget i den lokale ulveforvaltning, således at borgernes oplevelser og erfaringer bliver anerkendt og nyttiggjort.
- Behovet for at styrke tilliden til forskningsverdenen; manglende viden og/eller misinformation om ulven kan puste til frygten. Det er derfor afgørende, at tilliden mellem forskerne og borgerne styrkes – bl.a. gennem afholdelsen af jævnlige dialogmøder, hvor de ansvarlige forskere kan formidle deres viden direkte til borgerne i ulvezoner.
- Behovet for i højere grad at være på forkant med udviklingen. Ulven er et potentielt farligt rovdyr for mennesker, ikke mindst for børn, som ikke kan forventes at handle rationelt i mødet med en eller flere ulve. Det er derfor nødvendigt med en revideret forvaltningsplan, som skal sikre, at bestanden ikke vokser sig større, end hvad, lokalsamfundet kan tåle. Et bestandsloft kan eksempelvis bidrage til at skabe tryghed blandt befolkningen i de områder, hvor ulven måtte slå sig ned. Et sådant gør at lokalbefolkningen vil vide, hvor mange ulve, de skal leve med, og under hvilke omstændigheder, de må reguleres.

Med denne rapport, ønsker vi at dele vores erfaringer fra forløbet med resten af Idom og Råsted og det nærliggende lokalsamfund, såvel som med de forvaltende myndigheder. Rapporten er tænkt som et oplæg til en fortsat dialog med offentligheden, og ikke mindst med de forvaltende myndigheder om, hvordan ulvens tilbagevenden til lokalområdet bedst håndteres. Rapporten og de forslag, der bliver præsenteret, skal således ikke ses som en færdig "Håndbog i ulveforvaltning", men snarere som et kvalificeret udgangspunkt, der kan arbejdes videre med.

Deltagerne i Projekt Ulvedialog udgør et udsnit af lokalbefolkningen i Idom og Råsted. Som nævnt ovenfor, er der mange forskellige holdninger til ulven, blandt deltagerne. Holdningerne spænder fra, borgere, som ikke mener ulven skal findes i Danmark, til borgere som mener, at ulven har ret til at være her. Det er dog en fælles opfattelse om, at lokalbefolkningen skal inddrages stærkere i ulveforvaltningen og ulveforskningen, i områder hvor ulven slår sig ned.

Selvom der blandt deltagerene er et spænd i holdninger til ulven, er det vigtigt at nævne, at gruppen ikke nødvendigvis repræsenterer alle holdninger til ulven lokalt. Rapporten afspejler nødvendigvis heller ikke, hvor meget ulve-problematikken som helhed fylder i lokalområdet. Ulven er naturligvis ikke det eneste punkt på dagsordenen i lokalsamfundet. Bl.a. udgør andre vildelevende dyr, så som kronhjorte, dådyr, gæs mm. også en udfordring, ikke mindst for landmændene i området. Bosætningen i området og dermed fastholdelsen af et aktivt lokalsamfund er en anden stor udfordring. Der er dog en erkendelse af, at ulvens tilstedeværelse i forskellig grad kan være en medvirkende årsag til at skabe splid i lokalområdet.

Uanset at der også er andre spørgsmål og udfordringer, som gør sig gældende i et lokalsamfund som vores, er temaet for denne rapport ulveproblematikken. Med udgivelsen af rapporten inviterer vi som nævnt den øvrige lokalbefolkning og myndighederne til at deltage i en dialog om en tryggere ulveforvaltning. Rapporten trækker på de erfaringer og forslag, som findes hos de der lever tæt på ulven i hverdagen. Så længe der er ulv i Danmark vil arbejdet med ulveforvaltningen være et pågående arbejde, og vores arbejde skal ses som et demokratisk led heri.

Projektet har været finansieret med støtte fra 15. Juni Fonden, Frands Christian Frantsens Legat samt Sektion for Faunøkologi, Aarhus Universitet.



Ulven vender tilbage – Det lokale perspektiv

Stråsø plantage, tæt ved Idom-Råsted i Vestjylland, er for alvor kommet på Danmarkskortet efter, at ulve har slået sig ned i området. I skrivende stund har der etableret sig et ulvepar, som fik sit første kuld hvalpe i juni 2017. De to voksne ulve og deres seks-otte hvalpe observeres jævnligt i området af lokale borgere.

Det pludseligt at have ulven som nabo har medført mange spørgsmål, både om ulvenes biologi, om forvaltningen af dem, og hvad vi kan forvente os i fremtiden. Det inkluderer spørgsmål så som: Hvad spiser ulvene? Er ulvene farlige for mennesker, og kan man trygt lade børnene gå alene i naturen? Kan voksne selv gå trygt i naturen? Hvad sker der med ulveungerne, når de bliver voksne, bliver de i området, eller vandrer de videre? Hvad gør myndighederne? Hvilke regler gælder? Osv. Selvom mange 'svar' på spørgsmål om ulve findes på Internettet, er en gennemgående oplevelse hos os, der bor side om side med ulven, at det er svært at vide, hvilken information man kan stole på.

Vores bekymringer reflekterer samtidigt den nationale debat, der har været om ulven, siden dens tilbagekomst til Danmark. Mange har budt den velkommen som en positiv og naturlig tilføjelse til den danske natur, men der er også mange, som har stillet spørgsmålstegn ved, om der reelt er plads til ulven i Danmark. Ikke mindst på de sociale medier har debatten været meget ophedet. Også i Idom og Råsted har der været, og er der fortsat, forskellige opfattelser af ulven. Det er dog en udbredt oplevelse i lokalsamfundet, at de bekymringer og udfordringer, som mennesker, der bor tæt op ad ulven, oplever, ikke bliver taget seriøst, af dem, som bor langt væk fra ulven. Ofte bliver det fremstillet, som om ulven er fantastisk og ufarlig, og at de, som måtte opleve noget andet, nok ikke er 'rigtigt kloge'. Der opleves lokalt en manglende forståelse udefra for den usikkerhed og frygt, som ulven også har betydet for dem, der lever tæt på den. Overordnet opleves kløften mellem de, som skal leve med ulven, hvad enten de ønsker det eller ej, og dem, som uden forbehold byder ulven velkommen, blot at blive større og større.

Denne rapport redegør i hovedtræk for processen i arbejdet, og de resultater og forslag til håndteringen af ulvens tilbagekomst til Danmark, som en gruppe borgere i Idom og Råsted området, i dialog med hinanden og med en række eksperter er nået frem til i løbet af efteråret 2017 og starten af 2018. Med henblik på at give læseren en forståelse for, hvordan resultaterne og forslagene er fremkommet, beskrives indledningsvis og i korte træk selve den cirka fem måneder lange proces, der er gået forud for rapporten. Dernæst gennemgås resultaterne og de ændringsforslag til den fremtidige forvaltning, som borgerne er nået frem til.

Opstart på Projekt Ulvedialog

I starten af august blev borgerne i Idom og Råsted og nærmeste omegn inviteret til et informationsmøde om et muligt dialogprojekt, som Borgerforeningen i Idom-Råsted i samarbejde med studerende og forskere fra Aarhus Universitet var initiativtagere til. I invitationen stod der bl.a., at man ønskede at give de deltagende borgerne mulighed for at komme til orde og udtrykke *vores* bekymringer om ulven og forvaltningen af den, samt at give os muligheden for at få svar på nogle af vores spørgsmål om ulven og ulveforvaltningen. Deltagerne ville også få mulighed for at formulere egne ideer til, hvordan vi kunne tænke os, at ulven kunne forvaltes i fremtiden.

På selve det indledende informationsmøde fik de fremmødte plads til at udtrykke deres umiddelbare tanker, overordnede bekymringer og problematikker omkring ulvens tilbagekomst til Vestjylland. 50 personer, overvejende lokale borgere, deltog i informationsmødet og alle fik chancen for at komme til orde, uanset hvilken holdning og hvilke følelser, man havde i forhold til ulven. Det blev allerede på informationsmødet tydeligt, at ulvens tilstedeværelse havde en stor indvirkning på mange i lokalområdet, og at der var behov for at få svar på en masse spørgsmål.

Efter informationsmødet meldte omkring 40 personer sig til selve projektet, som fik navnet Projekt Ulvedialog. Af de tilmeldte deltagere har en del deltaget i hele processen, og nogle har deltaget i en del af processen, mens andre har deltaget mere sporadisk. Deltagerkredsen har bestået af borgere fra og omkring Idom, Råsted og det nærliggende lokalsamfund Vind og dele af Stråsø plantage. Deltagerne har været både mænd og kvinder, samt både yngre og ældre borgere.

Projektet Ulvedialogs opbygning

Projekt Ulvedialog har været bygget op omkring en bestemt metode, den såkaldte 'kritisk-utopiske dialogmetode'. Metodens målsætning har været, via en række faseinddelte workshops og møder fra september 2017 til starten af februar 2018, at undersøge muligheden for at skabe en demokratisk og social forankret forandring i forhold til det fælles problem og den fælles udfordring, som ulvens tilbagekomst til Vestjylland har skabt.

Alle møder og workshops har været faciliteret af to studerende (Caroline Mikkelsen og Cathrine Schrøder) og to forskere fra Aarhus Universitet (Hans Peter Hansen og Laura Tolnov Clausen) og har hele vejen igennem fulgt samme form og tre enkle grundregler:

- "Vi afbryder ikke hinanden"
- "Ingen person-angreb (gå efter bolden)"
- "Vi fatter os i korthed".

Alle workshops og møder er blevet dokumenteret undervejs på ophængt papir og sidenhen nedskrevet i en møderapport, en såkaldt protokol, som efterfølgende er sendt ud til samtlige deltagere.

Kritik, visioner og gradvis realisering

På den første workshop blev der fokuseret på det problematiske og kritiske i forhold til projektets tema: **'ulvens og ulvedebattens påvirkning af lokalsamfundet'**. Opfordringen lød, at vi, de lokale deltagere, alene skulle være kritiske, således at al kritik kunne komme frem på bordet fra starten og dermed bane vejen for en fremadrettet, konstruktiv proces. Alle kritikpunkter blev løbende noteret ned i stikord eller korte sætninger, på papir ophængt i lokalet, så alle hele tiden kunne følge med.

Herefter blev deltagerne hver især bedt om at fordele tre stemmer på det eller de kritikpunkter, som vi syntes var vigtigst. Dette gav et billede af, hvilke kritikpunkter, vi som samlet gruppe prioriterede højest. Af de i alt 35 kritikpunkter, der blev formuleret, blev 14 prioriteret (se tabel 1).

Tabel 1. Oversigt over alle prioriterede kritikstikord. Tal i parentes viser antallet af stemmer, som det enkelte kritikstikord fik. Som det fremgår af tabellen, er visse punkter overlappende.

Usikkerhed og manglende viden skaber frygt (16)	Frygt for børnenes sikkerhed (2)
Utryghed ved at færdes i skoven/naturen (10)	Ændring af adfærd (2)
Ulven tager husdyr (8)	Habituering :usikkerhed/ børns sikkerhed (1)
Frygtfor dårlig/ langsom forvaltning (8)	Frygt for at myndighederne (inkl. DCE) holder antal skjult (1)
Bekymringer og frygt går i selvsving (6)	Hvad er skidt, hvad er kanel? (1)
Skaber splid lokalt og nationalt(+by-land) (4)	Løgn og latin mht. DNA-analyse (1)
EU bestemmer for meget mht. ulven (3)	Udgift for landmænd (1)

Efter denne del blev vi bedt om at vende spørgsmålet om og nu – stadig inden for projektets tema, og med udgangspunkt i den enkeltes egen viden, erfaringer og værdier – at formulere egne tanker til, hvordan den 'ideelle' verden ville se ud i forhold til ulvens tilstedeværelse. På samme måde som med kritikken blev alle deltageres stikord skrevet på ophængt papir, og efterfølgende blev alle bedt om at fordele tre stemmer på det eller de stikord, som hver især fandt vigtigst. På baggrund af denne prioritering blev 16 stikord prioriteret ud af samlet 45 (se tabel 2).

Tabel 2. Oversigt over alle prioriterede visionsstikord. Tal i parentes viser antallet af stemmer det enkelte visionsstikord fik. Som det fremgår er visse punkter overlappende.

Regulere ulven (16)	Mennesker før ulven. Proportioner i forhold til straf (fx proportionelt for hårde straffe for at skyde ulv, sammenlignet med forbrydelser mod mennesker) (2)
Mere lokal forvaltning (10)	Mere selvtaget (2)
Forskning baseret på danske forhold (8)	Hurtigere respons fra myndigheder + Mere effektiv DNA-analyse (å la spyt/narko--test) (1)
Indflydelse i lokalsamfundet på forvaltningen (7)	Respekt for hinandens holdning til ulven (1)
Ulven er ikke farlig (5)	Eksport til andre steder i landet + ulvezoner i EU (1)
Ingen ulv i DK (4)	En naturlig del af økosystemet (1)
Dansk forvaltning (mindre EU-indflydelse) (3)	Indhegnet have (1)
Troværdig og tilgængelig viden om ulven (3)	"Vores ulveskov" – styrker lokalt sammenhold (1)

De 16 visionsstikord blev herefter gjort til genstand for en 'tematisering', dvs. en diskussion af, hvilke stikord, der kunne grupperes som en slags overordnede temaer. På baggrund af temaerne meldte man sig efterfølgende til det tema, som man helst ville arbejde videre med.

Tematiseringen ledte til, at der blev etableret fire grupper omkring tre forskellige temaer. Fordelingen af tre temaer på fire grupper skyldtes, at tema 3 havde så stor en tilslutning, at det blev besluttet at dele temaet op i to arbejdsgrupper. De tre temaer var:

1. Regulering af ulven
2. Mere lokal forvaltning
3. Forskning baseret på danske forhold.

Med afsæt i tematiseringen fortsatte gruppearbejdet i forhold til at udvikle temaerne og gik gradvist over til en diskussion omkring, hvilke spørgsmål der skulle besvares og afklares, for at visionerne kunne realiseres.

Dialog mellem eksperter og deltagerne

Der blev i alt formuleret 27 spørgsmål. Da der var så mange spørgsmål, blev de opdelt i to hovedtemaer, forud for projektets næste del, de såkaldte 'forskningsværksteder'. De to temaer var:

- Ulv, monitorering og forskning i Danmark
- Den fremtidige forvaltning af ulven og lokalsamfundets mulighed for aktivt at indgå i denne.

I november 2017 blev de to forskningsværksteder gennemført over to aftener. På forskningsværkstederne, fik vi diskuteret vores spørgsmål med særligt inviterede eksperter.

I overensstemmelse med de to temaer havde første forskningsværksted hovedtemaet:

- **Ulv, monitorering og forskning i Danmark**

I forhold til dette hovedtema blev alle de spørgsmål behandlet, som havde med den biologiske del samt med overvågning og forskning at gøre, herunder spørgsmål om:

- "Monitorering og forskning på ulv i Danmark"
- "Ulvens biologi og populationsudvikling"
- "Ulve og mennesker".

Kent Olsen, forskningschef ved Naturhistorisk Museum i Århus og ansvarlig for den nationale monitorering af ulvene i Danmark, og Peter Sunde, seniorforsker og ansvarlig for ulveforskningen ved Aarhus Universitet, besvarede de på forhånd rejste spørgsmål vedrørende ulvemonitoreringen og ulveforskningen. Kent Olsen og Peter Sunde besvarede desuden også spørgsmål under aftenens andet undertema: "Hybrider, DNA og GPS-mærkning", sammen med den lokale vildtkonsulent fra Naturstyrelsen, Jens Henrik Jacobsen. Aftenens tredje undertema fokuserede især på ulvens adfærd, påvirkning af vildt og husdyr, samt på, hvor mange ulve, der kan være i et givent område og mulige fremtidsscenerier. Til dette tema bidrog direktør for Givskud Zoo, Richard Østerballe, med sine erfaringer omkring ulvens adfærd i relation til mennesker. Richard Østerballes viden er primært baseret på de Canadiske ulve fra Givskud Zoo, men han trak også på erfaringer fra andre dyreparker i Skandinavien.

Det andet forskningsværksted havde hovedtemaet:

- **'Den fremtidige forvaltning af ulven, og lokalsamfundets mulighed for aktivt at indgå i denne'**

Her blev de spørgsmål behandlet, som vedrørte de juridiske rammer og den demokratiske deltagelse, herunder:

- EU's Habitatdirektiv og ulven
- Mulighederne for lokal naturforvaltning.

Professor i jura fra Københavns Universitet, Helle Tegner Anker, var inviteret til at svare på de spørgsmål, som vedrørte de juridiske rammer for ulveforvaltningen, herunder især, hvilke muligheder og begrænsninger EU's habitatdirektiv giver den danske ulveforvaltning.

På baggrund af eksisterende forskningserfaringer fra andre projekter skitserede Laura Tolnov Clausen og Hans Peter Hansen, fra Aarhus Universitet, erfaringer fra andre projekter og dertil de muligheder som kan ligge i en større inddragelse af borgerne i forvaltningen af den lokale natur. Derudover deltog Kent Olsen og Peter Sunde fra Aarhus Universitet igen med henblik på at svare på supplerende spørgsmål til de temaer, som blev behandlet på det første forskningsværksted.

Centrale kritikpunkter

Som det fremgik af kritikstikordene i tabel 1, har vi udtrykt en række frustrationer i forhold til ulvens tilbagevenden til Vestjylland. Frustrationerne har særligt været rettet mod den eksisterende ulveforvaltning, samt mod den eksisterende viden og forskning (og dennes manglende tilgængelighed). Sammenfattende kan disse frustrationer samles under to hovedrubrikker:

- **Frygt, bekymring og personlig sikkerhed**
- **Mistillid til myndigheder og forskning og tilgængelig viden**

Frygt, bekymring og personlig sikkerhed

Ordene 'frygt' og 'bekymring' er to ord, som er blevet gentaget i mange forskellige sammenhænge i løbet af Projekt Ulvedialog. Allerede på det første informationsmøde stod det klart, at der hos flere af os fandtes en bekymring for, at ulven ikke kun ville angribe husdyr, men også mennesker. Særligt når det kommer til børns sikkerhed, har der været en stor bekymring. Bl.a. har observationer af ulven tæt på skolebussens morgenrute haft de konsekvenser, at nogle forældre er nødt at køre deres børn til skole, fordi de eller børnene, ikke længere er trygge ved at børnene selv skal begive sig i skole.

Det stod også klart, at en del mennesker i lokalområdet, på grund af denne frygt, har ændret deres adfærd således, at de ikke længere færdes i bestemte områder på bestemte tidspunkter. Frygten tager afsæt i det faktum, at ulven er et rovdyr og qua sin adfærd og fysik kan udgøre en trussel for mennesker. Denne frygt betyder samtidig, at der blandt deltagerne findes en generel bekymring for, at den nuværende måde, hvormed ulven forvaltes på, ikke er tilstrækkelig; eksempelvis i forhold til at sikre, at såkaldte 'problemulve' bliver håndteret korrekt og i forhold til at være på forkant med udviklingen.

Ud over den direkte frygt for selve ulven har projektet også vist, at der findes en bekymring for, hvordan selve debatten om ulven påvirker sammenholdet i lokalsamfundet. Retorikken om ulven kan være meget hård, og ikke mindst på de sociale medier bliver tonen ofte personlig. Undervejs i forløbet er det blevet tydeligt, hvordan den hårde tone kan påvirke folks lyst til at ytre sig af frygt for at blive latterliggjort. Ved at skabe et trygt rum – som det er forsøgt gjort i dette projekt – med plads til alle holdninger og tanker (så længe de formuleres respektfuldt), er det omvendt opfattelsen, at dialogprojektet har søgt at skabe et alternativ til den ofte polariserende debat.

I forbindelse med debatten om ulven har der også rejst sig en bekymring for, hvorvidt ulven og det negative mediefokus, indirekte kan få en negativ økonomisk effekt på lokalområdet, f.eks. i forhold til bosætning, mulighederne for at sælge sit hus, det lokale erhvervsliv osv.

Samlet kan den eksisterende lokale frygt og bekymring omkring ulvens tilbagevenden til Vestjylland, sammenfattes i følgende punkter:

- **Frygt for personlig sikkerhed**, særligt i forhold til mindre børn og børnenes færdsel, f.eks. til og fra skole. For flere deltagere har frygt og usikkerhed forbundet med ulvens tilstedevæ-

relse resulterer i adfærdscændringer, særligt i forhold til hvordan man færdes i naturen. Ulven er set på skolebussens morgenrute, og flere forældre vælger at køre deres børn i skole, for at undgå at de skal stå og vente på bussen alene i mørket.

- **Frygt for, at der skal ske en ulykke, før bekymringer bliver taget alvorligt:** Der er brug for en pro-aktiv forvaltningsplan, inden det er for sent.
- **Bekymring for lokal splid,** som resultat af ulvedebatten og de forskellige holdninger til spørgsmålet, der findes lokalt.
- **Frygt for hvordan ulven påvirker området:** Vil ulvens tilstedeværelse gøre det mindre attraktivt for tilflyttere at bosætte sig i området? Herunder også økonomiske interesser i forbindelse med udlejning af jagt.

I løbet af projektet er mange spørgsmål blevet besvaret, særligt omkring ulvens farlighed, og i hvilken udstrækning herboende lokales frygt og bekymringer er begrundede. Efter at have lyttet til flere eksperter, er vores forståelse af ordet '*farlig*' blevet nuanceret, da vi kan se, at det også handler om, hvordan man definerer 'farlig'. Det er blevet klart for os, at risikoen for ulveangreb på mennesker statistisk set er lille, men det er også klart, at ulven *ikke* er ufarlig. Der er grund til at være sig bevidst om sin adfærd, hvis man møder en ulv, og det er noget, der *skal* formidles tydeligt. I forhold til bekymringen for børns sikkerhed i områder med ulv, har forskere og andre inviterede fagpersoner under forløbet bekræftet, at risikoen for angreb nok er meget lille, men at mindre børns reaktionsmønstre i et eventuelt møde med en ulv (skrig, løb, risiko for at falde), kan udgøre en forøget risiko for angreb. Derfor er vi også blevet rådet til, at særligt mindre børn ikke er i skoven *uden* opsyn, i områder hvor man ved, at der er ulv.

Når det gælder risikoen for angreb på husdyr, så har denne allerede vist sig at være reel og udgør en belastning i lokalområdet, særligt for de berørte landmandsfamilier, som berøres dybt af synes af angrebne dyr.

Når det gælder frygten for lokale konflikter som følge af ulvens tilstedeværelse i lokalområdet, så er den erkendelse opstået i forløbet, at denne risiko er afhængig af, at information om ulven og den konkrete ulveforvaltning, er så tilgængelig som mulig. Som lokale borgere i området søger vi information hos hinanden og på internettet, og det kan være svært at skelne mellem forkert og rigtig information. Der kan derfor opstå misforståelser og unødigt frygt, som potentielt kan lede til en konflikteskalering i lokalsamfundet.

Mistillid til myndigheder og forskning og tilgængelig viden

Den anden del af den lokale kritik har handlet om tilliden til myndigheder, forskere og tilgængelig viden. Grundlæggende eksisterer der en opfattelse af, at både ansvarlige politikere og myndigheder dels skjuler sig bag EU-direktiver, dels negligerer de mennesker, som skal leve med konsekvenserne af, at andre dele af samfundet ønsker ulv. Sidst, men ikke mindst, har reaktionen fra myndighederne, f.eks. i forhold til angreb på husdyr, og i forhold til information om, hvordan man konkret skal forholde sig, hvis man pludselig møder en ulv, ofte været meget langsommelig. Det gælder bl.a. i forhold til undersøgelser af angreb på husdyr, hvor det har taget meget lang tid at få svar på, om der var tale om ulv eller ikke.

På samme måde, som der eksisterer en mistillid til myndighederne, eksisterer der også en mistillid til forskerne. Det er således en udbredt opfattelse, at forskerne generelt er pro ulven, og kun ønsker flere, og at de derfor ikke forholder sig nøgternt til de problemer, der også findes. Dette skaber en usikkerhed om den viden og information, som forskerne viderebringer. Dertil kommer, at der i den offentlige debat er mange, som hævder at være 'eksperter' på ulv, og at der – som tidligere nævnt findes meget og ofte modstridende information på internettet.

Specifikt i forhold til EU er det opfattelsen lokalt, at EU ofte bruges som undskyldning fra myndighedernes side for ikke at være proaktiv. EU kommer således til at være det argument, som lukker en yderligere diskussion.

Samlet kan mistilliden til myndigheder, forskning og tilgængelig viden sammenfattes i følgende punkter:

- **Mistillid til forskerne:** Forskere, der beskæftiger sig med ulven, opfattes af nogle som værende "pro-ulv", og som havende en skjult dagsorden. Der er desuden blevet stillet spørgsmålstejn ved, hvorvidt vi har forskere i Danmark med tilstrækkelig viden på ulveområdet.
- **Svært at sortere i den tilgængelige viden om ulv:** Det kan være svært at bedømme, hvilken viden der er pålidelig, da det er muligt at finde information, der understøtter alle påstande: hvilken information kan man stole på? Der mangler mere målrettet information om ulven, og hvordan man skal forholde sig til den, som nabo eller besøgende i ulveområde.
- **EU's rolle i forvaltningen problematisk:** ansvarlige politikere og myndigheder skjuler sig bag EU-direktiver og negligerer de mennesker, som skal leve med konsekvenserne af sameksistensen med ulv.

I Projekt Ulvedialog har vi haft lejlighed til at få belyst, hvordan overvågningen, registreringen og forskningen omkring ulv i Danmark konkret foregår. Vi har desuden haft mulighed for, kritisk at drøfte en lang række spørgsmål med de hovedansvarlige for overvågningen og forskningen omkring ulv i Danmark. Selvom forskerne ikke har kunnet svare på alle spørgsmål, har den generelle oplevelse været, at drøftelserne har været frugtbare og lærerige, og at møderne har bidraget til en styrket tillid mellem deltagerne og forskerne. Det er desuden vores opfattelse, at der også blandt forskerne findes forskellige personlige holdninger til ulvene, ligesom der findes forskellige vurderinger af data.

Efter en samtale med en ekspert i jura fik vi i løbet af projektet en bedre forståelse for de konkrete juridiske begrænsninger, som skyldes Danmarks medlemskab af EU, og de rammer, som Habitatdirektivet stiller for Danmarks ulveforvaltning. Det er imidlertid også vores opfattelse, at der dels er juridiske spørgsmål, som kræver en yderligere udredning og fortolkning, samt at Habitatdirektivet ikke er en så begrænsende faktor, som der af og til gives indtryk af. Blandt andet blev vi opmærksomme på, hvordan der for ulven er geografiske undtagelser fra bilag IV i Habitatdirektivet, som ulven hører ind under, og som giver ulven den strengeste beskyttelse. Hvis der ikke findes nogen anden brugbar løsning, og fravigelsen ikke hindrer opretholdelse af den pågældende bestands bevaringsstatus i dens naturlige udbredelsesområde, kan medlemsstaterne reelt fravige bestemmelserne i artikel 12. Dette gælder i forhold til:

- a. at beskytte andre vilde dyr og planter og bevare naturtyperne
- b. at forhindre alvorlig skade navnlig på afgrøder, besætning, skove, fiskeri, vand og andre former for ejendom
- c. den offentlige sundhed og sikkerhed eller af andre bydende nødvendige hensyn til væsentlige samfundsinteresser, herunder af social og økonomisk art, og hensyn til væsentlige gavnlige virkninger på miljøet
- d. forskning og undervisning, genopretning af en bestand, genudsætning af disse arter og opdræt med henblik herpå, herunder kunstig opformering af planter og
- e. under omhyggeligt kontrollerede betingelser selektivt og i begrænset omfang at tillade indsamling eller opbevaring af enheder af de arter, der er nævnt i bilag IV, i et antal, der er begrænset og specificeret af de kompetente nationale myndigheder.

Alene det, at Habitatdirektivet ikke er så fastlåst en størrelse, som vi troede, var en interessant oplysning for os. Dertil blev vi yderligere opmærksomme på, at individregulering er tilladt, når

der er konstateret en problemulv. Selve definitionen af en problemulv er ikke tydelig, men relaterede sig til situationer, hvor der "ikke er nogen anden brugbar løsning" og dermed som en sidste udvej for at løse det specifikke problem, når mulige afværgeforanstaltninger har været afprøvet. Også det var en vigtig oplysning for os, der bor i "ulveland".

Konklusion på centrale kritikpunkter

I forlængelse af de rejste kritikpunkter og den udredning, som vi har foretaget i dette projekt, er det vores overordnede konklusion, at det fremadrettet er nødvendigt at adressere den usikkerhed og den mistillid, som findes lokalt. Især bør der fokuseres på fire punkter, nemlig at sikre:

1. at vi som lokale borgere løbende informeres om ulven og ulveforvaltningen,
2. at myndighederne og forskerne, via en løbende og systematiseret dialog, dels tager hensyn til vores viden og erfaring, dels tager højde for vores konkrete behov og forslag,
3. at der i takt med, at ulvene formerer sig og bevæger sig rundt, forskes i ulvens adfærd under danske forhold
4. at rammerne for den danske ulveforvaltning undersøges nøjere i forhold til de konkrete problemer.

Forslag til bedre og tryggere forvaltning af ulven

Hvordan de fire punkter helt konkret skal opfyldes, har vi ingen færdige eller kategoriske svar på. Ulven har ikke været i Danmark de sidste 200 år og i den udstrækning, det nu ønskes, at den skal være en del af naturen igen, må vi lære at forholde os til den på de eksisterende præmisser. Herunder at både landskabsforhold, befolkningstæthed og landskabsanvendelsen er anderledes i dag, end den var for 200 år siden. I den forstand befinder vi os i en eksperimenterende fase, og forvaltningen må udvikles dynamisk og baseres på løbende erfaringer. Det er dog altafgørende, at sikkerheden for først og fremmest mennesker, men også for husdyr, vægtes højest. På den baggrund har vi formuleret nedenstående bud på, hvordan den fremtidige forvaltning i højere grad kan adressere ovenstående fire kritikpunkter. Ud over at forslagene bygger på de fire beskrevne punkter, bygger de også på den præmis, at den nuværende ulveforvaltning kan og skal forbedres i forhold til forskellige fremtids-scenarier, men også tilpasses de områder, som ulvene findes i.

1. En forvaltning på forkant:

- Det er afgørende, at ulveforvaltningen i langt højere grad er på forkant med udviklingen. Der bør således tages forbehold for forskellige scenarier, som kan opstå i takt med, at antallet af ulve måtte vokse, således at man ikke først skal til at tage stilling til forskellige situationer, når de er indtruffet. Derudover bør der laves klare retningslinjer for reguleringen af ulve i Danmark baseret på, hvor mange ulve der, ud fra både biologiske og sociale præmisser, vurderes at være plads til i Danmark. Det estimerede "loft" skal primært baseres på den formodede tolerancegrænse fra et samfundsfagligt perspektiv, med henblik på at opnå de bedste betingelser for fredelig sameksistens mellem ulve og mennesker.
- Som en del af udviklingen af forskellige scenarier er det hensigtsmæssigt at få klarlagt, på hvilke præmisser ulve bør reguleres, herunder hvornår og under hvilke vilkår, og med deltagelse af hvem, en egentlig jagt eller regulering kan foregå. Da det er vigtigt at sikre, at ulven bibeholder dens skyhed overfor mennesker, kunne man, når bestanden er bæredygtig, forestille sig at afskydning af enkelte individer kan have en positiv effekt på skyhed. Det vil skabe tryghed i ulveområder og potentielle ulveområder – såvel som øget tillid til myndighederne – at der er en køreplan, og at den ikke først skal udformes når tolerance-grænsen er nået.
- Det er vigtigt at få klargjort, i hvilke situationer, og hvordan man må forsvare sig selv eller husdyr mod ulven, samt at få defineret hvornår en ulv er problemulv. Det er i løbet af projektet blevet tydeligt, at der til trods for, at der under definitionen af en "problemulv" nævnes betingelser så som: "gentagne angreb på husdyr" "... trods relevante og rimelige nødværgeforanstaltninger" (Forvaltningsplan for ulv i DK, s. 40), stadig er uklarheder i forhold til, i hvilke tilfælde, det reelt set gør sig gældende. Det er nødvendigt med en yderligere udredning af de juridiske rammer omkring Habitatdirektivet, og eventuelt EU-forordninger, men der findes definerede regler om dette i andre EU-lande, og de bør derfor også kunne udvikles i Danmark.
- Der er behov for en evaluering af erstatningsordningen i forbindelse med angreb på husdyr, så den favner bredere. Lodsejerne bør være garanteret en passende erstatning, hvis de mister husdyr, og det viser sig, at ulve står bag. En anden bekymring, der er blevet rejst ved flere lejligheder, er hvorvidt husdyr bliver stressede, grundet ulvens tilstedeværelse.

Det vil være oplagt at forske i, hvorvidt det er tilfældet. Hvis det er tilfældet, og ulven har en negativ effekt på produktionsværdien i overlevende husdyr, bør man overveje kompensation for dette. Erstatningsordningen bør også tage højde for den ekstra tid, som landmanden bruger på at opsætte og vedligeholde afværgeforanstaltning. Dertil kommer det forhold, at ulveangreb på husdyr ikke kun handler om økonomi. Der er også et dyretisk hensyn, samt et hensyn til belastningen for lodsejeren, som finder de husdyr, de har i deres varetægt, skambidte eller dræbte af ulv. Det bør derfor overvejes, om det er hensigtsmæssigt at anvende husdyr til naturpleje i områder, hvor ulve har etableret sig, eller om der er andre alternativer.

- Det er vigtigt, at forvaltningen omkring ulv i Danmark også er tilpasset danske forhold, samt, at borgerne i ulvezonerne, bliver inddraget i, hvordan ulvene skal forvaltes lokalt. Kun herigennem sikres et større lokalt ejerskab til forvaltningen.

Vores forslag til en ulveforvaltning, som er mere på forkant med udviklingen, kan sammenfattes i følgende tre punkter:

- **Hvor mange ulve er der plads til?** Der skal være et estimat for, hvornår en bestandsregulering lokalt kan komme på tale.
- **Forvaltningen skal tilpasses danske forhold:** Mulighederne for at få større national selvbestemmelse indenfor ulveforvaltningen skal afsøges.
- **Klar definition af problemulve:** Det skal være tydeligt beskrevet, hvornår en ulv må anses for at være en problemulv.

2. Styrket overvågning og forskning om ulv i Danmark

- Med henblik på at få så meget viden som muligt om ulve, der lever under danske forhold, foreslår vi, at der investeres mere i både forskning og monitorering af ulvene i Danmark. Desuden er det vigtigt at undersøge erfaringer fra andre lande, med tilsvarende forhold. Vi ved, at der allerede i dag foregår både overvågning og forskning omkring ulv i Danmark, men dette arbejde bør styrkes.
- På sigt er det ønskeligt at udvikle ekspertisen om ulv i Danmark, samt styrke samarbejdet med andre europæiske lande om ulve. Dette gælder ikke mindst i forhold til at kunne levere DNA-analyser hurtigere, samt i forhold til viden og erfaringer omkring hybrider. Derudover kunne meget ny viden formentlig etableres ved en GPS-mærkning af de danske ulve. En sådan mærkning ville hjælpe os, lokale i ulvebeboede områder, til at vide, hvor ulvene befinder sig, hvordan de færdes, og hvordan de reagerer på mennesker og menneskelig aktivitet.
- Som tidligere nævnt vil en større inddragelse af lokalbefolkningen, også i forskningen og overvågningen, bidrage til at skabe en større tillid mellem de lokale og forskerne, og også give et ejerskab til den viden, der produceres. Således foreslår vi også, som tidligere nævnt, en mere systematiseret informationsdeling, f.eks. ved afholdelse af et fast antal dialogmøder årligt i ulvezonerne. Sådanne møder kan anvendes til at udveksle erfaringer mellem forskere og lokale omkring ulvene i området. Den nyeste viden om de danske ulve og om resultater fra udlandet kan på den måde deles.

Sammenfattende kan vores forslag til en styrket overvågning og forskning opsummeres i følgende fem punkter:

- **Der bør afsættes flere midler til forskning og monitorering af ulv i Danmark:** der er brug for styrket viden om ulven, specifik tilpasset danske forhold.
- **Processen omkring indsamling og særligt analyse af DNA-prøver bør effektiviseres:** Det skal være muligt at analysere prøver i Danmark, så der hurtigere kan komme svar til eksempelvis landmænd, der mistænker ulveangreb på deres dyr.
- **Indfør GPS-mærkning af ulven:** Ved at GPS-mærke nogle af de danske ulve vil det være muligt at følge ulvens færden i forhold til fx beboelse. Disse data skal gøres offentlig tilgængelige i en eller anden form.
- **Lokale bør inddrages i forskningen:** der skal gøres mere for at inddrage lokale i ulveforskningen samt formidle resultaterne af forskningen mere direkte til ulvens naboer.

3. Styrket samarbejde med myndighederne

- Vores sidste sæt forslag er rettet mod myndighederne og mod at skabe en større gennemsigtighed og lokal medindflydelse i ulveforvaltningen. Vi foreslår konkret, at dialogen mellem lokale i ulveområder og relevante myndigheder, på samme måde som mellem de lokale og forskerne, bliver sat i system. Hvordan dette konkret skal ske, og om møderne med forskerne og myndighederne skal slås sammen, bør der eksperimenteres med. Det vigtigste er, at sådanne møder får en gensidig karakter, og bliver til gensidig nytte. Møderne bør være arbejds møder, hvor forskellige relevante temaer diskuteres.
- Udover en styrket dialog med myndighederne foreslår vi, at den konkrete information styrkes og målrettes. Dette gælder både i forhold til de lokale og i forhold til de mennesker, som besøger lokalområdet, så både børn og voksne kan læse om, hvad man bør gøre, hvis man møder en ulv eller en ulveflok i naturen, samt hvordan man færdes på offentlige og private arealer. Informationstavler og pjecer, f.eks. udarbejdet i samarbejde med de lokale, kan indgå i en sådan formidling af information.

Forslagene til et styrket samarbejde med myndighederne kan sammenfattes i følgende punkter:

- **Bedre og mere åben dialog mellem relevante myndigheder og borgere:** Dialogmøder med myndigheder sættes i system via årlige workshops.
- **Information om, hvordan man skal forholde sig til ulven,** hvis man møder den, og om hvordan man færdes i naturen.

Næste skridt: Der er mere at komme efter i Idom-Råsted

Som en planlagt del af Projekt Ulvedialog var der fra starten lagt op til, at resultaterne fra projektet skulle præsenteres for en bredere offentlighed under forudsætning af, at deltagerne ønskede dette. Det var desuden helt indledningsvist projektets ambition, såfremt deltagerne ønskede det, at søge en konstruktiv dialog med myndighederne, med henblik på at undersøge mulighederne for en videreudvikling, afprøvning og evt. efterfølgende realisering af nogle af de forslag og ideer, som fremkom i forløbet. Rapporten her skal som sagt ses som det konkrete udgangspunkt for en formidling af det ovenfor beskrevne arbejde i dialogprojektet samt det videre arbejde med deltageres forslag og idéer. I den henseende er bolden hermed givet op til en videre dialog.

Deltagere i udarbejdelsen af rapporten

Følgende deltagere fra området omkring Idom og Råsted har deltaget i udarbejdelsen i denne rapport: *Marius Maarbjerg, Kirsten Kjeldal, Anne-Mette Frøjk, Henrik Bækstrøm, Emil Bækstrøm, Annemette G. Andersen, Anders Røjbæk, Lula Lave, Leif Filsø, Per Schmidt, Mogens Vennevold, Flemming Iversen, Jette Madsen, Anne-Sofie Hermansen, Jesper Gandrup, Torben Langer, Karen Olesen, Lene B. Bank, Birgit Andersen, Poul Erik Just, Bjarne Højer, Kristian Hounisen, Anders Nyborg, John Thomsen, Benny Blindkilde, Heidi Blindkilde, Preben Skov, Lisbet Mogensen, Søren Astrup, Jørn S. Olesen, Jakob Andersen, Gunhild Just, Sven Erik Ramsgaard.*

Følgende forskere og studerende fra AU har bidraget til organiseringen, faciliteringen og den løbende dokumentation af Projekt Ulvedialog, som ligger til grund for denne rapport: *Hans Peter Hansen, Laura Tolnov Clausen, Caroline Mikkelsen og Cathrine Schrøder.*

