

BESTANDSMÆSSIGE KONSEKVENSER AF FAUNAKRIMINALITET

BESTANDSMÆSSIGE KONSEKVENSER AF FAUNAKRIMINALITET

Fra et bestandsmæssigt synspunkt er effekten af ulovlig og lovlig beskatning er principielt den samme.

Det er omfanget og karakteren af beskatningen som tæller:

- ulovlig beskatning kan være biologisk bæredygtig
- lovlig beskatning kan være biologisk ubæredygtig.

Fra et bestandsmæssigt perspektiv bliver faunakriminalitet først et problem når den modarbejder opfyldelse af en bestandsmæssig målsætning.

- ulovlig nedlæggelse af en natugle er ikke et bestandsmæssigt problem
- ulovlig nedlæggelse af en kirkeugle er et bestandsmæssigt problem

HVORNÅR MODARBEJDER FAUNAKRIMINALITET BESTANDS-MÅLSÆTNINGER?

Hvis den illegale beskatning/aktivitet:

- 1) ikke er biologisk bæredygtig
(fx levedygtighed, talrighed, udbredelse, økologiske funktion)
- 2) medfører utilsigtede bestandsmæssige bivirkninger (fx afhængigt afkom der mister deres forældre,
- 3) Forstyrrer bestandsmæssige monitoring og deraf følgende forvaltningsmæssige beslutninger (fører til fejl i eller korrektion for mørketal i bestandsmodeller)
- 4) "stjæler" bestandsmæssig profit fra eller opnår anden fordel i forhold til lovlydige aktører → Underminerer social kontrakt om fælles forvaltning



BRINGER BEVARINGSTATUS I FARE

Indsamling/udnyttelse af sjældne arter

- fx Elefant, næsehorn, bush meat ... (mest i U-lande)
- Sjældne, ikoniske insekter (og planter)
- Indsamling af æg/unger af sjældne rovfugle (20. århundrede)

Ønske om eliminering af truede/fredede arter

- Ulv (Danmark, .. resten af verden)
- Blå kærhøg (UK): konflikt med jagtinteresser
- Duehøg (lokale områder: 1990-2010, Danmark)

Sommerfuglemysteriet i whiskybæltet

En af Europas største sommerfugle var ved at slå sig ned som yngledyr ved Gentofte Sø med æg og larver. Men så forsvandt den. Sommerfuglevenner frygter, at der er piratsamlere på spil.



Tyveri af planter går ud over biodiversiteten

29-04-2020

Friluftsliv Natur

Lad de vilde blomster vokse i naturen, lyder opfordringen fra Miljøstyrelsen. Opgravning af fredede planter skader biodiversiteten og ødelægger naturoplevelsen for andre. Og så er det i øvrigt forbudt.



Alle orkidéer er fredet. Her er det arten stor gøgeurt. Foto: Per Fløng.

Flere episoder inden for få uger, hvor blomster er blevet stjålet fra naturen, får nu Miljøstyrelsen til at minde om, at man skal nyde de vilde blomster, hvor de vokser, og ikke tage få dem med hjem.

UCT research tracks widespread illegal killing of rare bird of prey

22 MARCH 2019 | STORY PROVIDED. PHOTO RICHARD SAUNDERS. Read time 4 min.



The hen harrier flying over a British grouse moor.

UCT News survey

Please take a moment to give us your feedback.

Do you access UCT news content via:

- campus communications
- social media
- UCT News site
- UCT student site
- UCT staff site
- UCT main site

SUBMIT

Most read

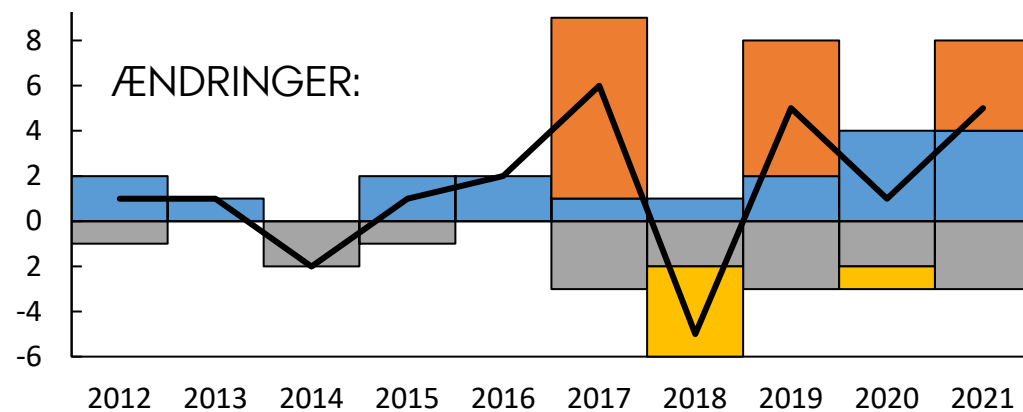
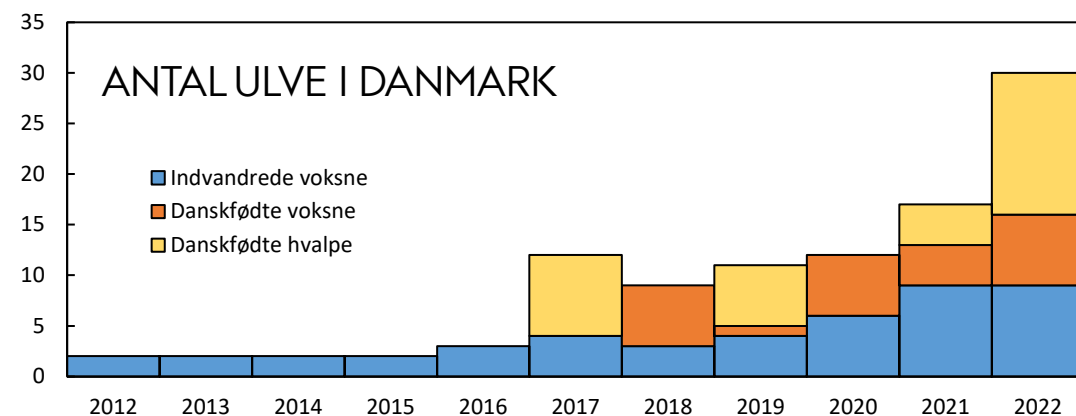
→ The incriminating genes behind sports injuries
09:35, 21 December 2022

University of Cape Town (UCT) academics have led an international study that has found that many young hen harriers in the United Kingdom (UK) are likely being illegally killed in areas that are used for the shooting of red grouse.

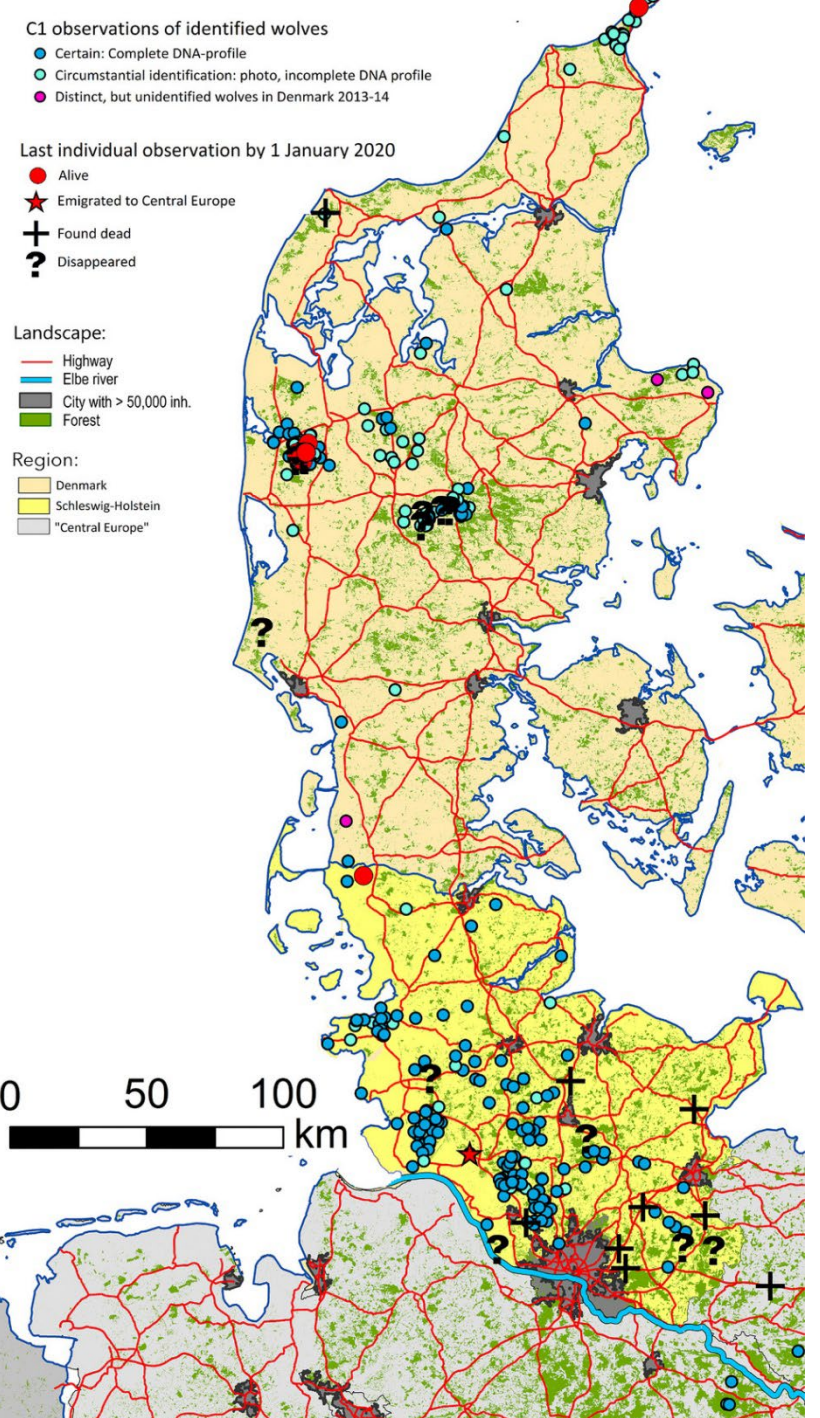
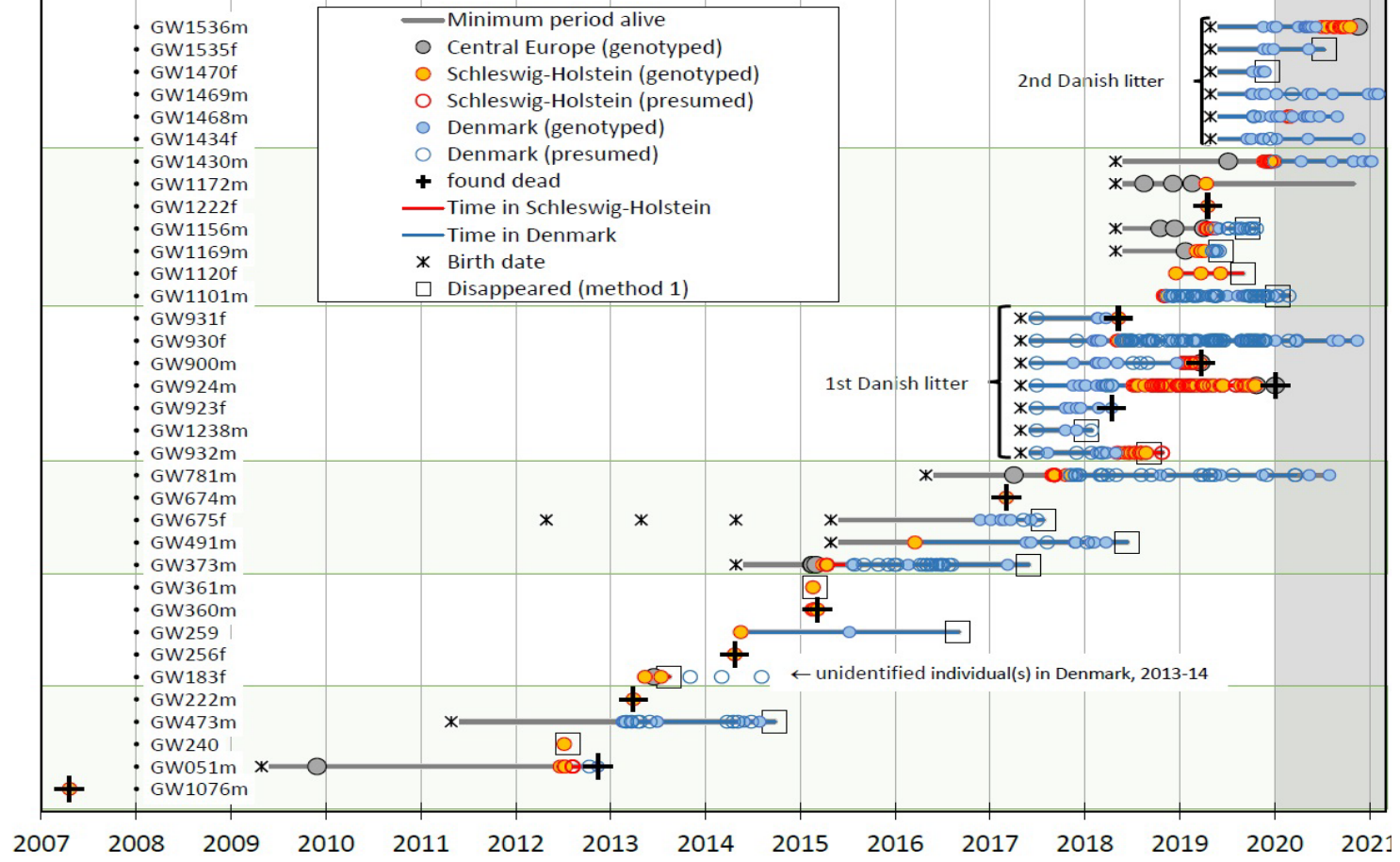
Interfaculty research event puts women's

EKSEMPEL: ULVE I DANMARK

Kryptisk + dokumenteret ulovlig ødelighed
2012-2019 gjorde Danmark til en "bestands-
sink" (dødelighed > reproduktion)



Wolves genotyped in Schleswig-Holstein and Denmark 2007-2019



scape:

Highway

Elbe river

City with > 50,000 inh.

Forest

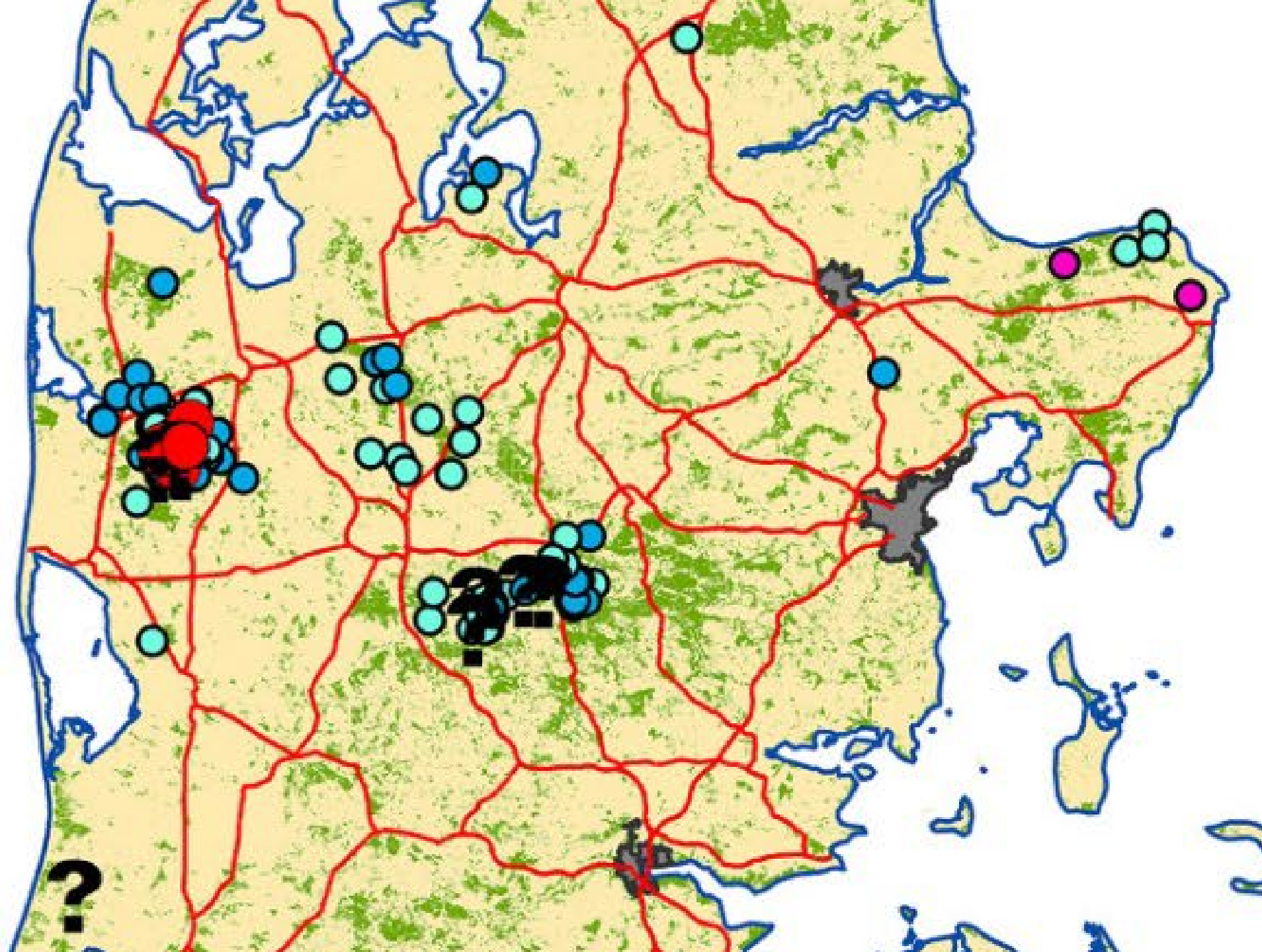
on:

Denmark

Schleswig-Holstein

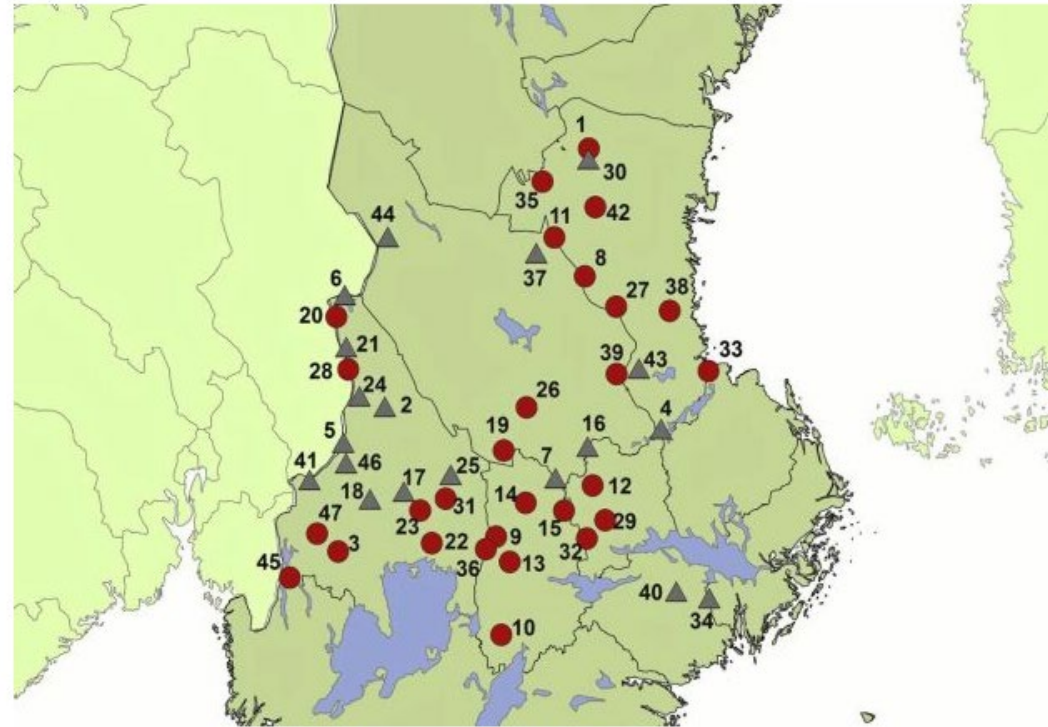
Central Europe"

R



Tjuvjakt misstänks ha tömt Dalarna på varg

Dalarna är ett "svart hål" när det gäller varg. Tjuvjakt kan vara orsaken, enligt forskare. Och de vargtomma markerna tycks växa.



Röda prickar markerar familjegrupp av varg och grå trianglar visar revirmarkerande par utan ungar. Data kommer från länsstyrelsernas inventeringar och kartan från Viltskadecenter vid SLU. FOTO: VILTSKADECENTER

UTILSIGTEDE BIVIRKNINGER PGA. PRAKSIS

- 1) Sub-optimal udnyttelse af "fælles" ressource (fx. at dyr høstes i for lav alder: Elefantstødtænder vokser eksponentielt med alder)
- 2) Afledte sociale effekter, hvis "forkerte" individer tages ud (social struktur forstyrres)



BETYDNING AF TAB AF FLOKMEMLEMMER FOR ULVEFLOKKE BESTÅEN OG FREMTIDIGE REPRODUKTION (NORDAMERIKA)

FRONTIERS IN ECOLOGY and the ENVIRONMENT

Research Communications | [Open Access](#) |

Human-caused mortality triggers pack instability in gray wolves

Kira A Cassidy , Bridget L Borg, Kaija J Klauder, Mathew S Sorum, Rebecca Thomas-Kuzilik, Sarah R Dewey, John A Stephenson, Daniel R Stahler, Thomas D Gable ... [See all authors](#) ▾

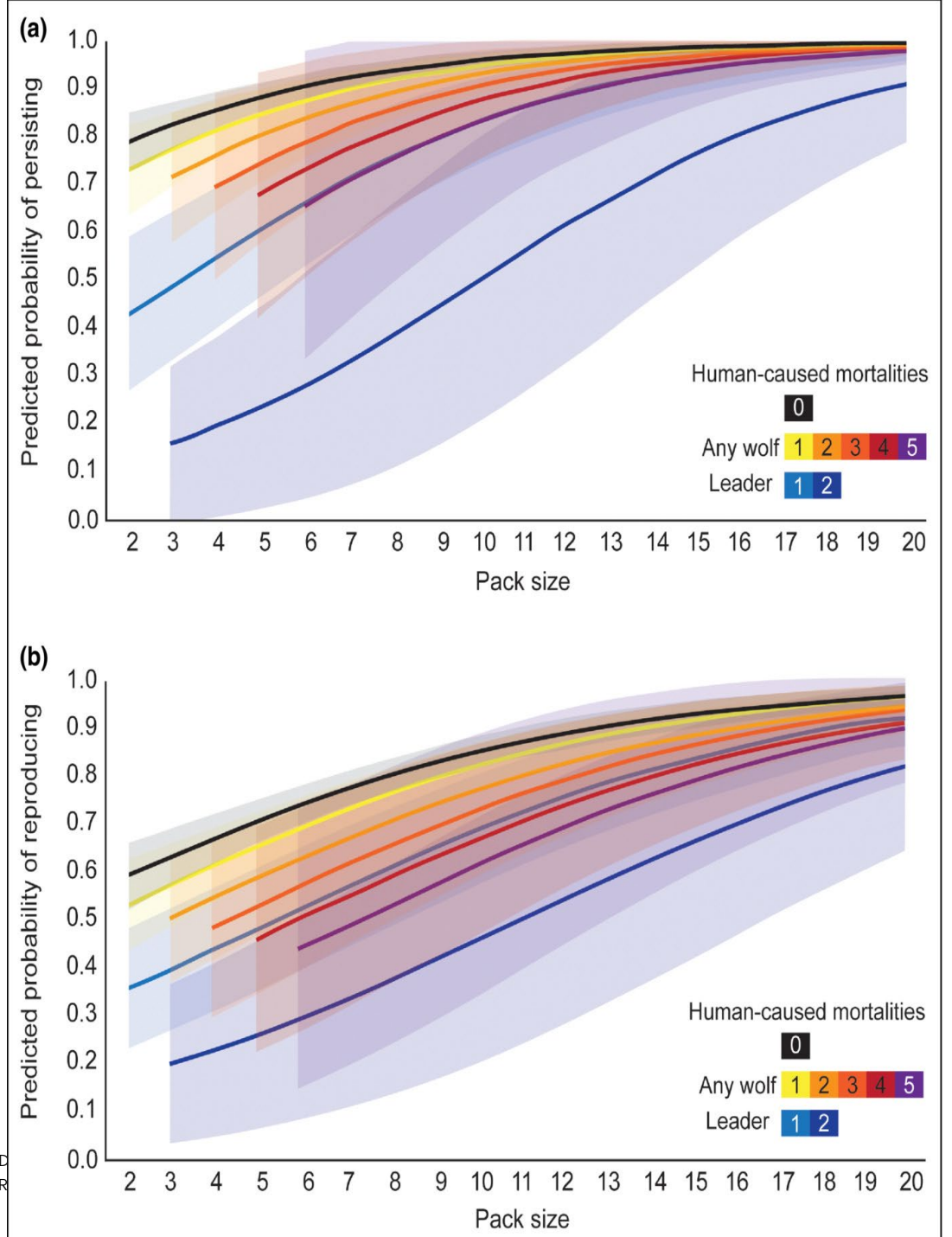
First published: 17 January 2023 | <https://doi.org/10.1002/fee.2597>

SECTIONS

PDF TOOLS SHARE

Abstract

Transboundary movement of wildlife results in some of the most complicated and unresolved wildlife management issues across the globe. Depending on the location and managing agency, gray wolf (*Canis lupus*) management in the US ranges from preservation to limited hunting to population reduction. Most wildlife studies focus on population size and growth rate to inform management, but relatively few examine species biological processes at scales aside from that of the population. This is especially important for group-living species such as the gray wolf, for which the breeding unit is the social group. We analyzed data for gray wolf packs living primarily within several US



ADFÆRDSMÆSSIGE KONSEKVENSER

- Forældreløse ungdyr uden forsørgere og socialt ankerpunkt, strejfer for at søge alternative fødekilder nær mennesker, fx. affald → øger risiko for konflikter og risiko for problem-adfærd (føde-konditionering)



HOME > LOCAL NEWS

Conservation officers issue warning after orphaned bear cub captured in North Van

Conservation officers and animal welfare advocates are urging the public to be careful about their garbage after an orphaned bear cub was captured in a residential area of North Vancouver and taken to a wildlife rehabilitation centre recently.

Jane Seyd
Jan 31, 2020 3:00 PM



OPSUMMERING: FAUNAKRIMINALITET MODARBEJDER BESTANDS-MÅLSÆTNINGER, HVIS AKTIVITETEN:

- 1) ikke er biologisk bæredygtig, dvs. i negativ retning påvirker bestands levedygtighed, talrighed, udbredelse eller økologiske funktion.
- 2) På grund af uhensigtsmæssig tilrettelæggelse medfører utilsigtede bestandsmæssige bivirkninger (fx afhængigt afkom der mister deres forældre,
- 3) Forstyrrer den bestandsmæssige monitoring og deraf følgende forvaltningsmæssige beslutninger: Fører til fejl i eller behov for korrektion for mørketal i bestandsmodeller som skal fastsætte kvoter.
- 4) "Stjæler" bestandsmæssig profit (høstbart bestandsoverskud) fra eller opnår anden fordel i forhold til lovlydige aktører → Underminerer social kontrakt om fælles forvaltning



AARHUS
UNIVERSITET