

Bramgås-projekt i Guldborgsund Kommune de seneste 6 år: Afsluttende møde med deltagerne

Rådhuset, Parkvej, Nykøbing F.

Tirsdag den 4. november 2025, kl. 17:30-21.00

17:30 – 18:30: Fælles spisning, Rådhus-kantinen

18:30 – 21:00: Møde

Dagsorden for mødet

18.30-18.50 Velkomst og indledning (JM)

18.50-19.50 Præsentation af foreløbige overordnede konklusioner:

- Markskadeforsøg (KC)
- Bortskræmning og aflastning (JM)
- Udvikling i samforvaltning (HP/GF/ASJ)

19.50-20.20 Fælles drøftelse om de fremlagte resultater og foreløbige konklusioner

20.20-20.50 Forberedelse af det afsluttende møde med myndigheder,
Vildtforvaltningsrådet og 15. Juni Fonden den 3. december.

20.50-21.00 Næste skridt og tak for i aften

Hvor vi kom fra? – tilbage til februar 2019

Baggrund



Det lokale perspektiv:

- Afhjælpe eksisterende problemer for landbruget.
- Hvordan kan der skabes en effektiv forvaltning, hvor der ikke bare flyttes rundt på problemet?
- Hensyntagen til lokale interesser og værdier.

International forvaltningsplan i støbeskeen

Agreement on the Conservation of African-Eurasian
Migratory Waterbirds (AEWA)

DRAFT

AEWA International Single Species Management Plan
for the Barnacle Goose
(*Branta leucopsis*)

Russia/Germany & Netherlands population
East Greenland/Scotland & Ireland population
Svalbard/South-west Scotland population



Final draft, October 2018

- Fortsat bestandsvækst
- Stigende skader på landbrugsafgrøder
- Risiko for flytrafik

Ønske om kontrol af bestandsstørrelsen

Ingen jagttid, men mulighed for regulering for at løse lokalt problem (EU-direktiv)

For at bestandskontrol kan komme på tale er der krav om dokumentation for:

- Effekt af regulering
- Skaders omfang
- Sammenhæng mellem antal gæs og skaders omfang

Denne dokumentation er i øjeblikket mangelfuld

Hvorfor Guldborgsund Kommune?

Et nyt 'hotspot' for markskadeproblemet forårsaget af bramgæs

- Et hurtigt stigende antal bramgæs i vinterhalvåret
- Mange klager over skader forvoldt af især bramgæs
- Der bliver givet mange reguleringstilladelser i regionen
- En landbrugsmæssigt 'tung' region
- Vi manglede dokumentation for skader på vinterhvede



Projektpartnere: Aarhus Universitet, SEGES, VKST, Danmarks
Jægerforbund, Guldborgsund Kommune

Projektet har været støttet af:

 15. Juni Fonden

 Miljøministeriet
Miljøstyrelsen

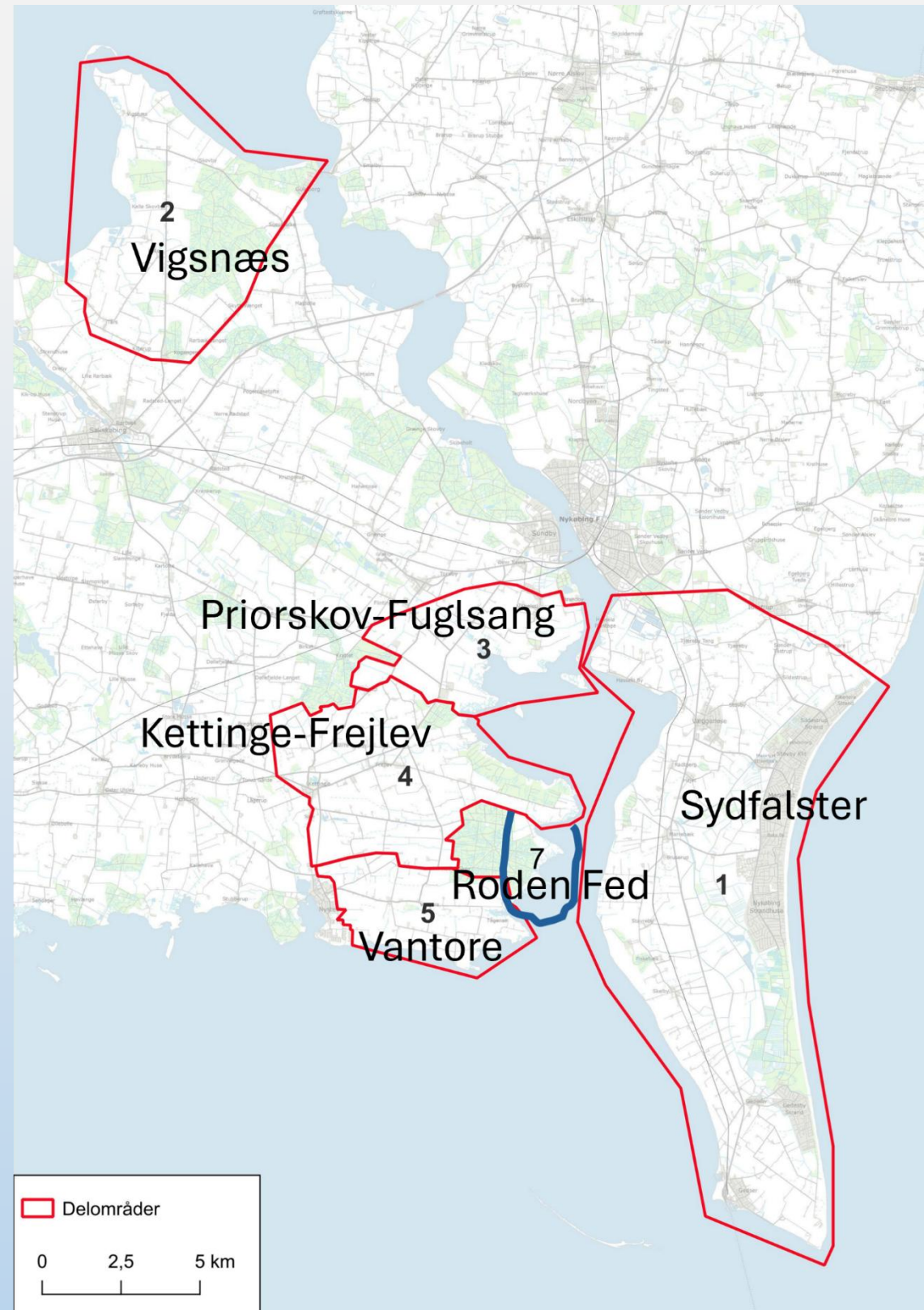
Styringsgruppe: Naturstyrelsen, Dansk Ornitologisk Forening, Danmarks
Jægerforbund, Guldborgsund Kommune, VKST, SEGES, AU

Tidsforløb af det samlede projekt

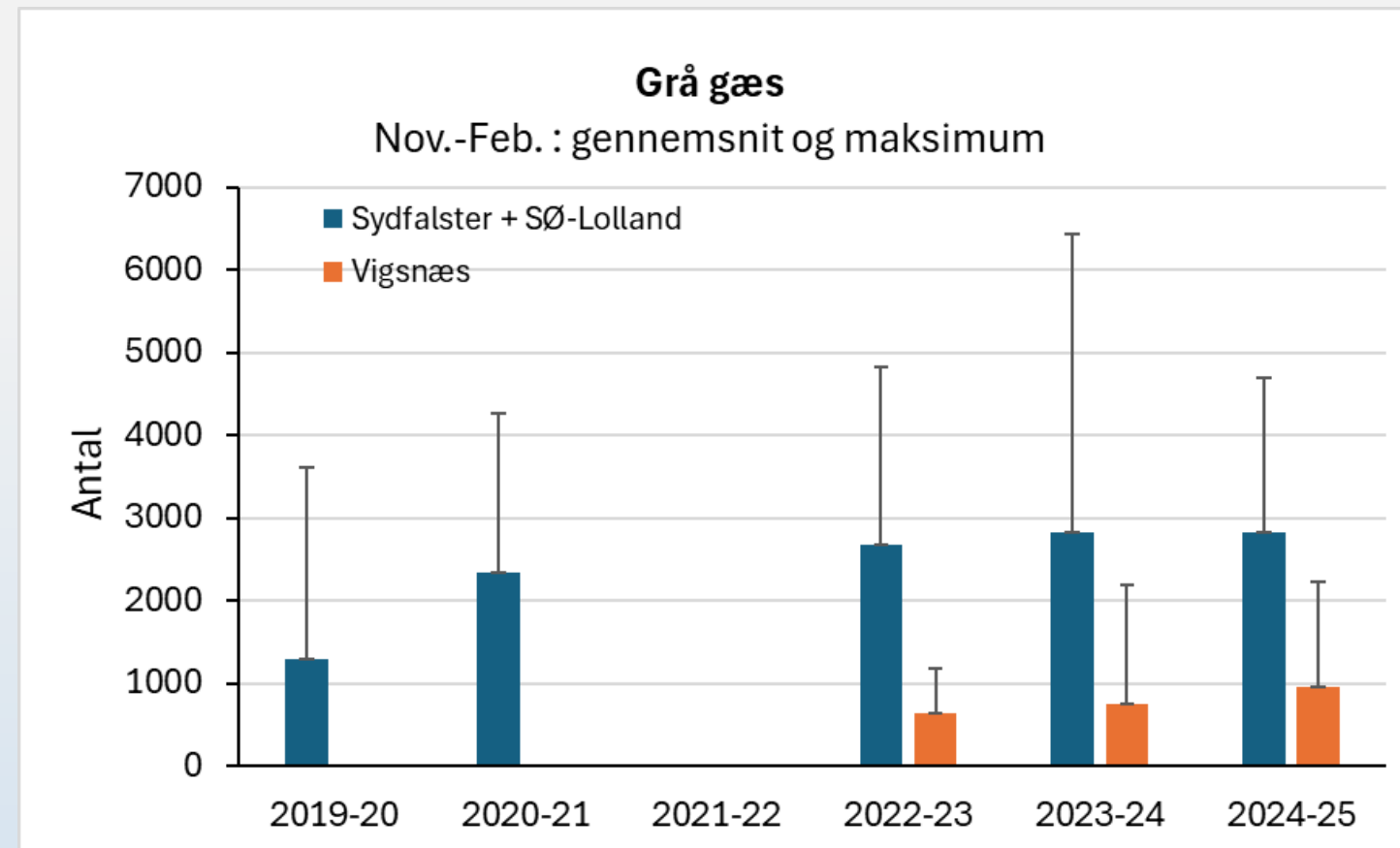
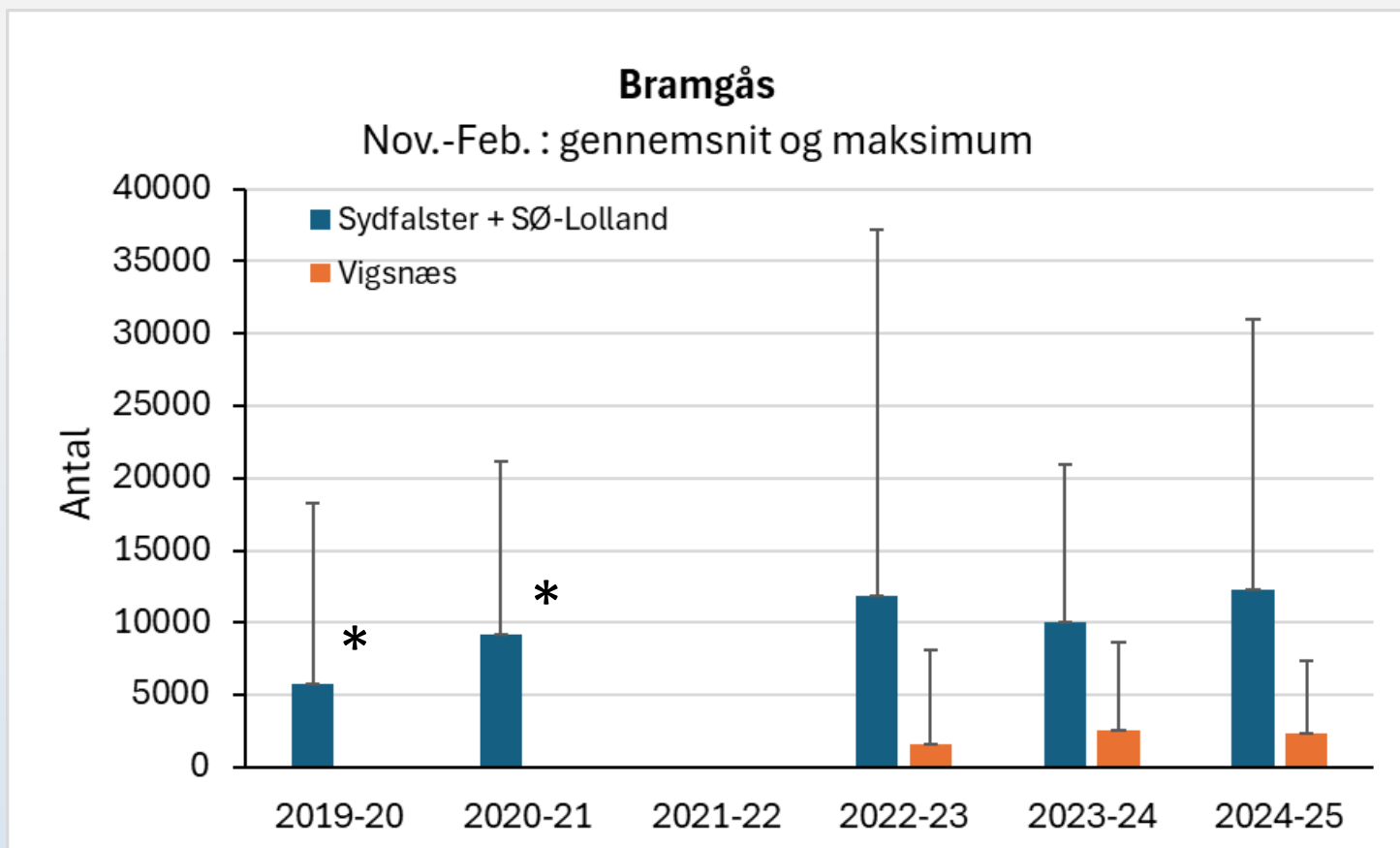
År	Projekt	Kilde	Resultater
2019-2020 (start januar 2019; slut marts 2020)	Regulering af bramgæs som led i en regional gåseforvaltning	Miljøstyrelsens ekstra jagttegnsmidler	<ul style="list-style-type: none"> Feltforsøg med regulering og respons hos gæs over én vintersæson Feltforsøg med aflastningsmarker og bortskræmning Skadesomfang på vinterhvede (samarbejde med SEGES) Analyse af lodsejere og jægeres villighed til samarbejde
2020	Kortlægning af strandenge i Guldborgsund Kommune som potentielle aflastningsområder for bramgæs	Ad hoc projekt under kontrakt mellem DCE og kommunen	<ul style="list-style-type: none"> Kortlægning af strandenges egnethed som aflastning for gæs
2020-2021 (start september 2021; slut December 2021)	Integreret forvaltning af gæs: kan landbrugsøkonomiske, jagtlige og naturbeskyttelsesinteresser forenes?	15. Juni Fonden	<ul style="list-style-type: none"> Forsøg med skræmmemetoder og organisering af bortskræmning over én vintersæson Forsøg med aflastningsmarker Fortsættelse af analyser af skadesomfang på vinterhvede Analyse af lodsejeres interesse og muligheder for pleje af strandenge (samarbejde med Guldborgsund Kommune) Analyse af muligheder for lokalt samarbejde om forvaltning af gæs
2021		Intet projekt i vintersæsonen	
2022-2025 (start september 2022; slut december 2025)	Samforvaltning i praksis – forsøg med bramgæs i Guldborgsund Kommune	15. Juni Fonden	<ul style="list-style-type: none"> Afprøvelse af organiseret samforvaltning over tre vintersæsoner Udvikling af en målsætning for forvaltning af gæs Forsøg med særlige markskader på vinterhvede Analyse af deltageres erfaringer med samforvaltning

Adaptiv naturforvaltning i praksis

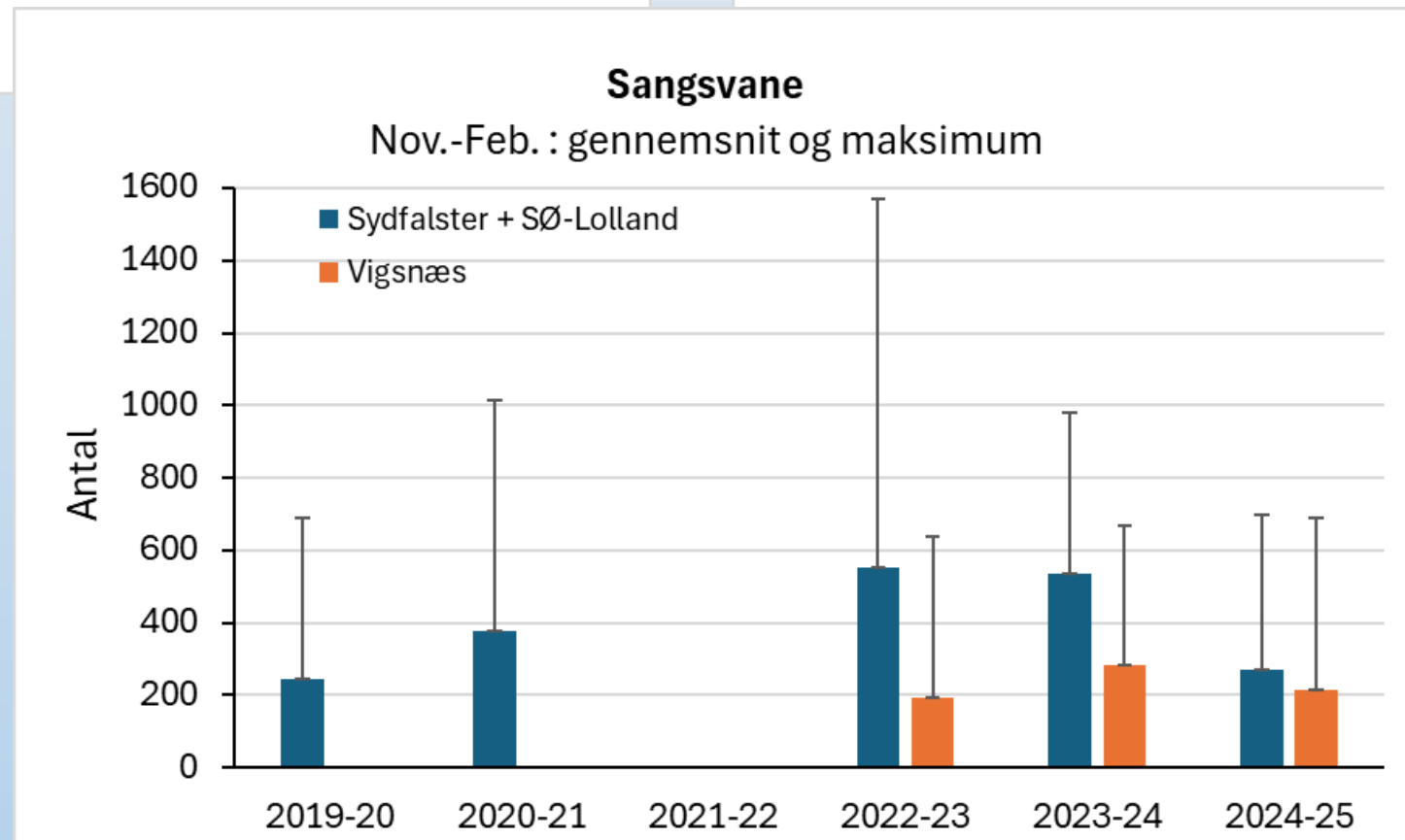
Delområder



Gæs og sangsvaner observeret



*Sydligste del af Sydfalster var ikke inkluderet

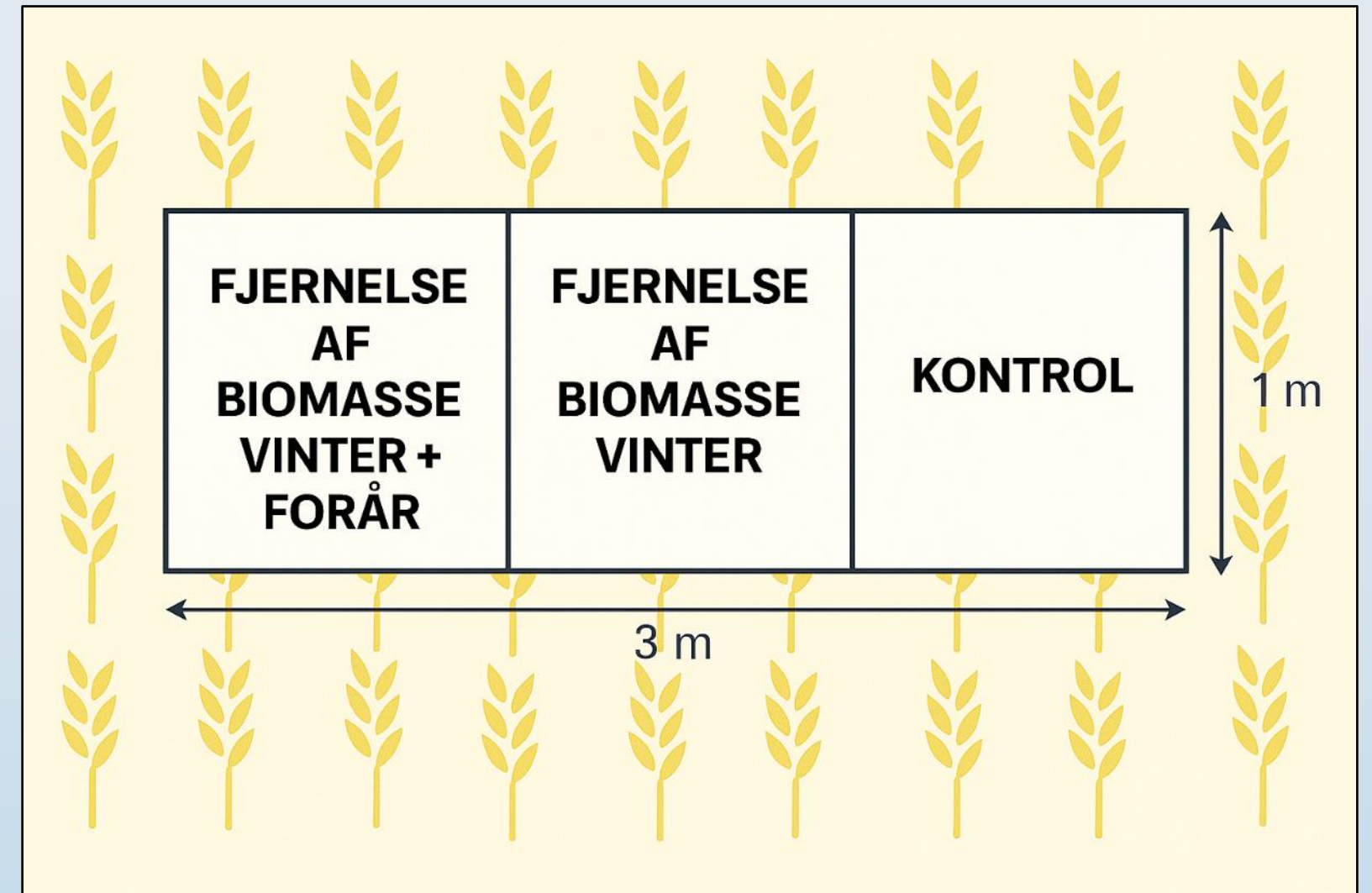


Markskadeforsøg 2024/25

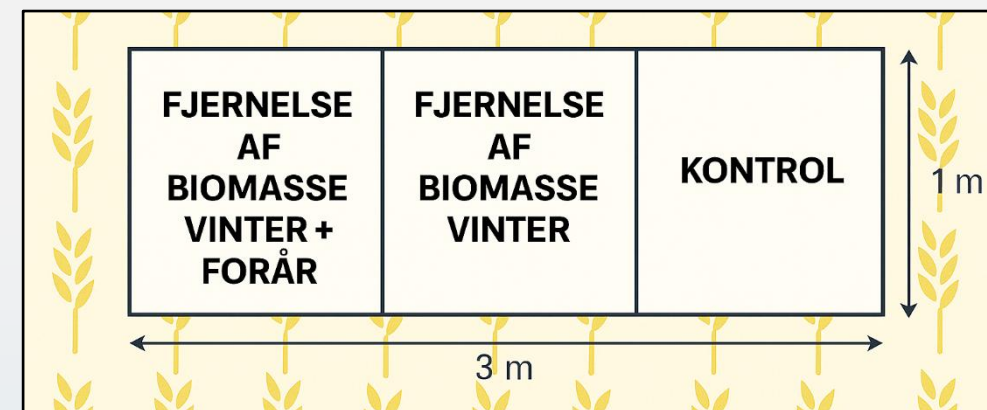
Eksperimentelle undersøgelser af vinter og forårsgræsning – et worst case.

Kevin Kuhlmann Clausen

Setup



Afklipning af biomasse



12. – 17. dec 2024
Afklippet til ca. 2 cm

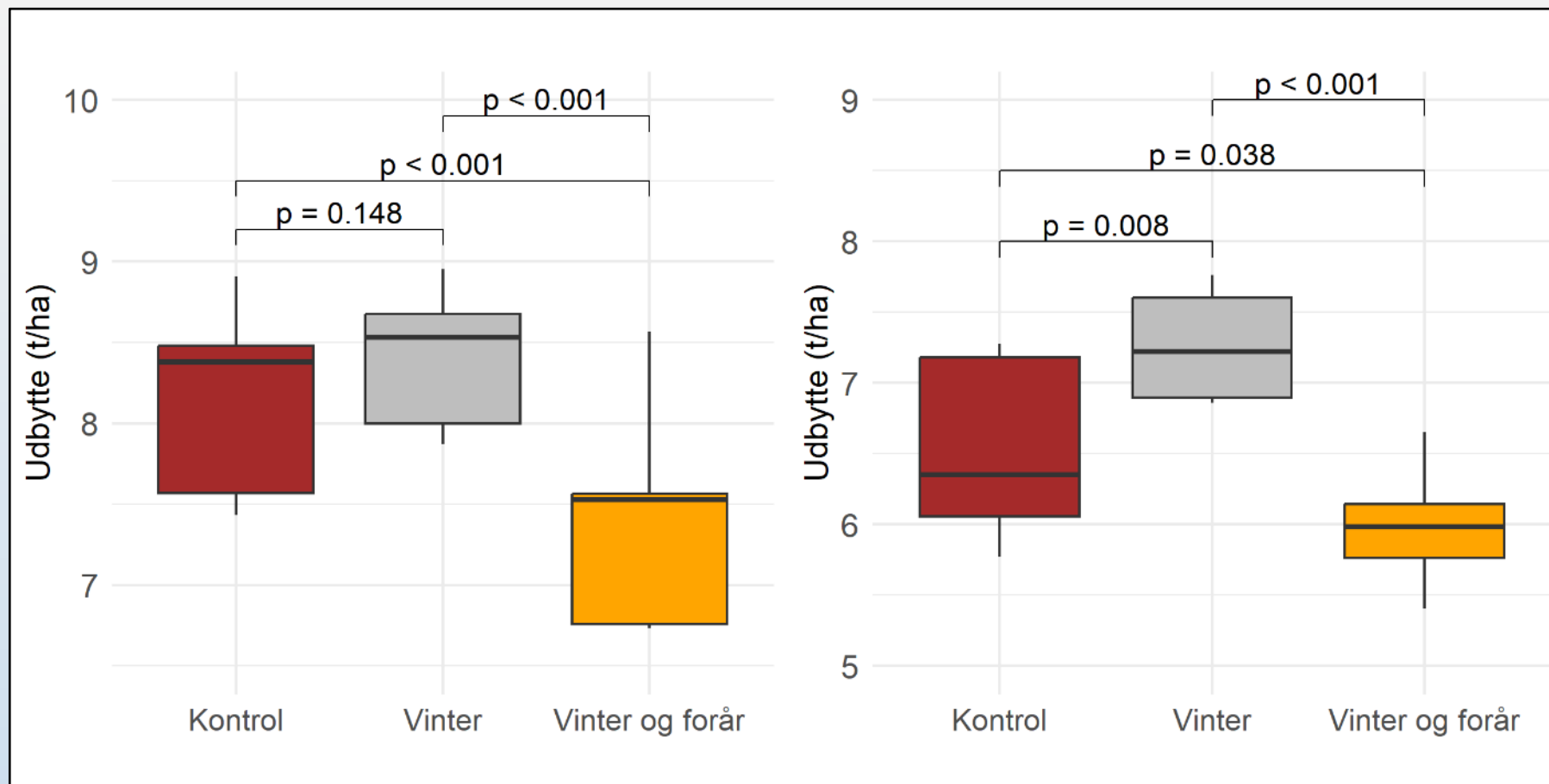


6. – 9. maj 2025
Afklippet til ca. 2 cm

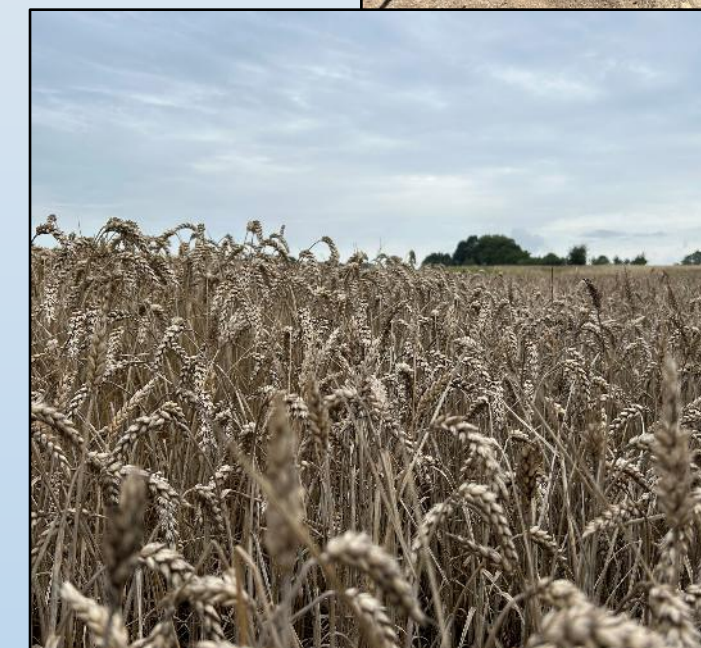


4. – 8. august 2025
Høstet i hånden

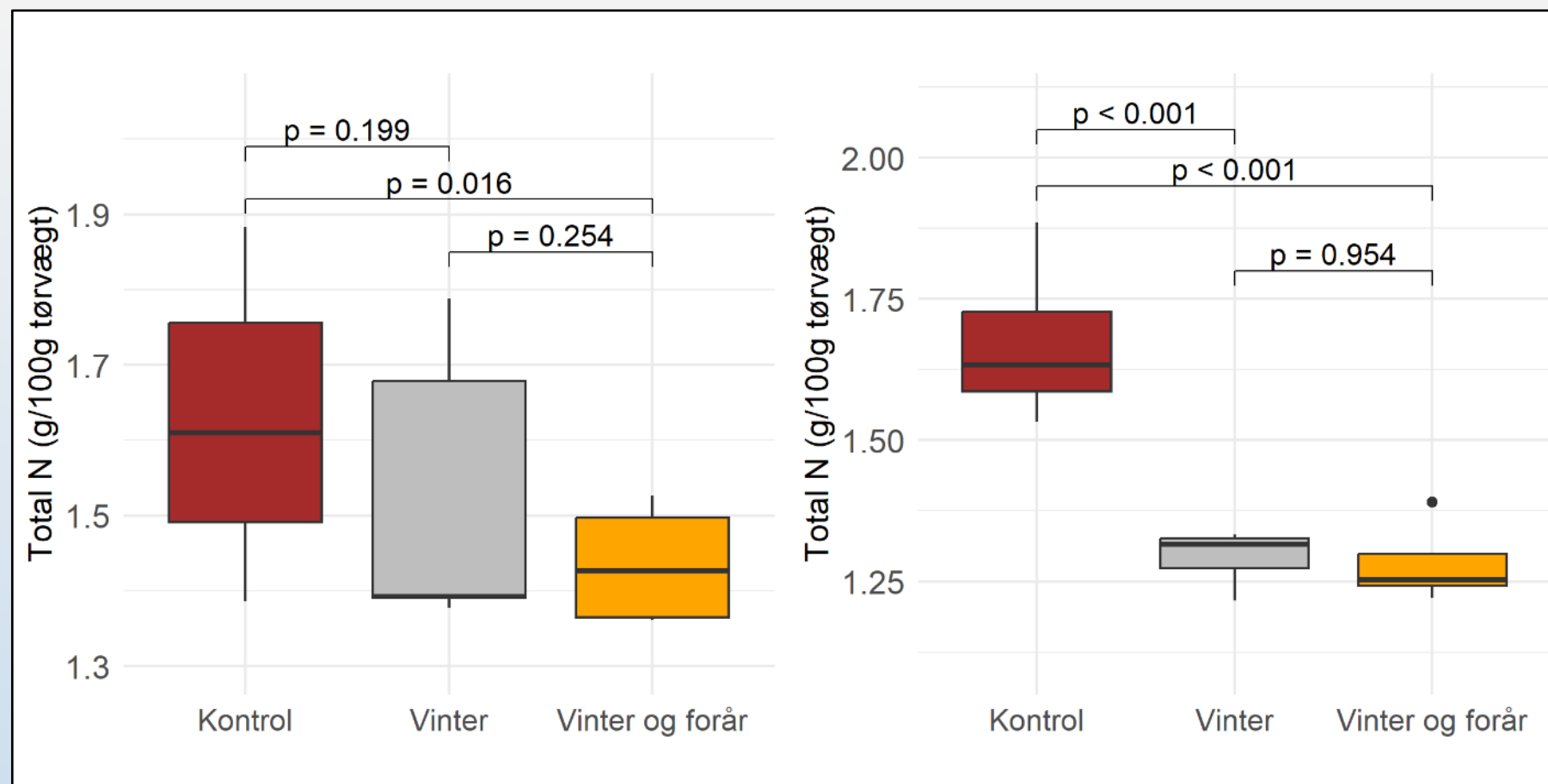
Udbytter



	Mark 1	Mark 2
Kontrol	8,15	6,53
Klippet vinter	8,41 (Ingen forskel)	7,27 (Gevinst på 11,3 %)
Klippet vinter og forår	7,43 (Tab på 8,8 %)	5,99 (Tab på 8,3 %)



Nitrogen



	Mark 1	Mark 2
Kontrol	1,63	1,67
Klippet vinter	1,53 (Ingen forskel)	1,29 (Tab på 22,8 %)
Klippet vinter og forår	1,44 (Tab på 11,7 %)	1,28 (Tab på 23,3 %)

2021



Udbytter:
0 – 6 % tab

Nitrogen:
9 % tab

Hegningsforsøg
(SEGES)

- Større skala
- Større prøvestørrelse

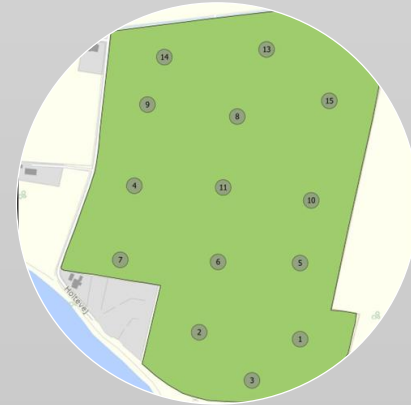
2021



Udbytter:
0 – 6 % tab

Nitrogen:
9 % tab

2022



Udbytter:
Vinter: Ingen forskel
Vinter + Forår: 5 % tab

Hegningsforsøg
(SEGES)

Markforsøg med 30 marker
(AU)

- Større skala
- Større prøvestørrelse

- Største skader
- Bedre statistisk set-up

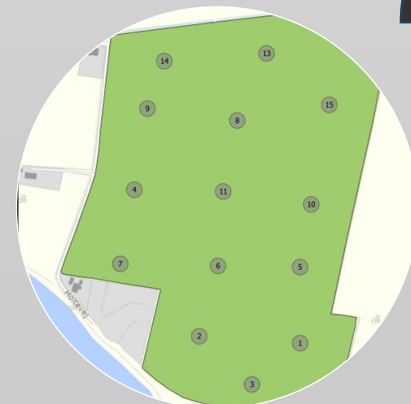
2021



Udbytter:
0 – 6 % tab

Nitrogen:
9 % tab

2022



Udbytter:
Vinter: Ingen forskel
Vinter + Forår: 5 % tab

2024



Udbytter:
Vinter: Ingen forskel
Vinter + Forår: 7 – 10 % tab

Hegningsforsøg
(SEGES)

Markforsøg med 30 marker
(AU)

Markforsøg med 6 “hårdt”
græssede marker
(AU)

- Større skala
- Større prøvestørrelse

- Største skader
- Bedre statistisk set-up

- Eksperimentelt worst-case
- Fuld kontrol over forsøget

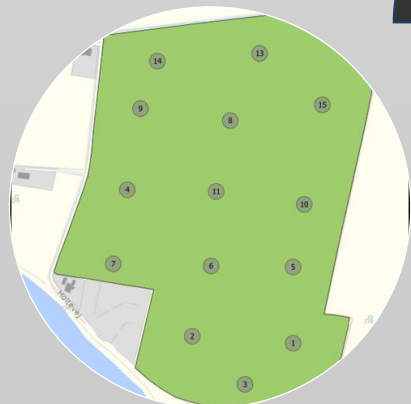
2021



Udbytter:
0 – 6 % tab

Nitrogen:
9 % tab

2022



Udbytter:
Vinter: Ingen forskel
Vinter + Forår: 5 % tab

2024



Udbytter:
Vinter: Ingen forskel
Vinter + Forår: 7 – 10 % tab

2025



Udbytter:
Vinter: Ingen forskel eller
positiv effekt
Vinter + Forår: 8 – 9 % tab

Nitrogen:
12 - 23 % tab

Hegningsforsøg
(SEGES)

Markforsøg med 30 marker
(AU)

Markforsøg med 6 "hårdt"
græssede marker
(AU)

Eksperimentelle
afklipningsforsøg – worst case
(AU)

Konklusioner – vinterhvede

- Gåsegræsning efterår og vinter fører ikke (eller kun meget sjældent) til udbyttetab.
- Græsning i forårs månederne, efter strækningsfasen er begyndt, resulterer ofte i skader på op til 10 % udbyttetab.
- Områder der græsses om foråret har (i disse forsøg) også altid været græsset den forudgående vinter.
- Græsningen, særligt i forårs månederne, påvirker proteinindholdet i kernerne, med tab oftest på 9 – 12 %.
- Særlige forhold kan påvirke effekten – fx tørkestress, som førte til positiv effekt af vintergræsning på udbyttet, men lavere proteinindhold i kernerne.
- Arealmæssigt er markskade-problematikken mindre om foråret end om vinteren



Uhøstede roer

For bramgæs et relativt nyt fænomen (siden 2018)

Mark	Påvirket areal (% af marken)	Økonomisk tab (kr.)	Værditab (% af markens værdi)
A	13	2092	0,47
B	18	2234	0,24
C	6	687	0,15
D	26	486	0,25
E	8	979	0,18
F	22	1845	0,42
G	57	1793	0,45
H	35	4609	0,67

Konklusion (Sørensen og Madsen):

For nuværende har roeskader kun små økonomiske konsekvenser, men det er en nyopstået problematik som kan udvikle sig.



Contents lists available at [ScienceDirect](https://www.sciencedirect.com)

Crop Protection

journal homepage: www.elsevier.com/locate/cropro



Short communication

Wintering geese and swans foraging on unharvested sugar beets: an emerging problem

Sandie L. Sørensen, Jesper Madsen ^{*} 



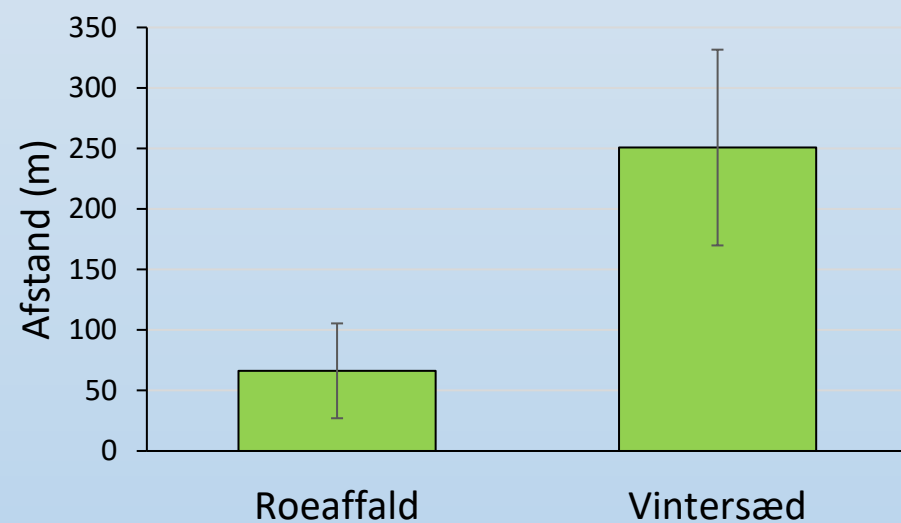
Udnyttelse af roespild



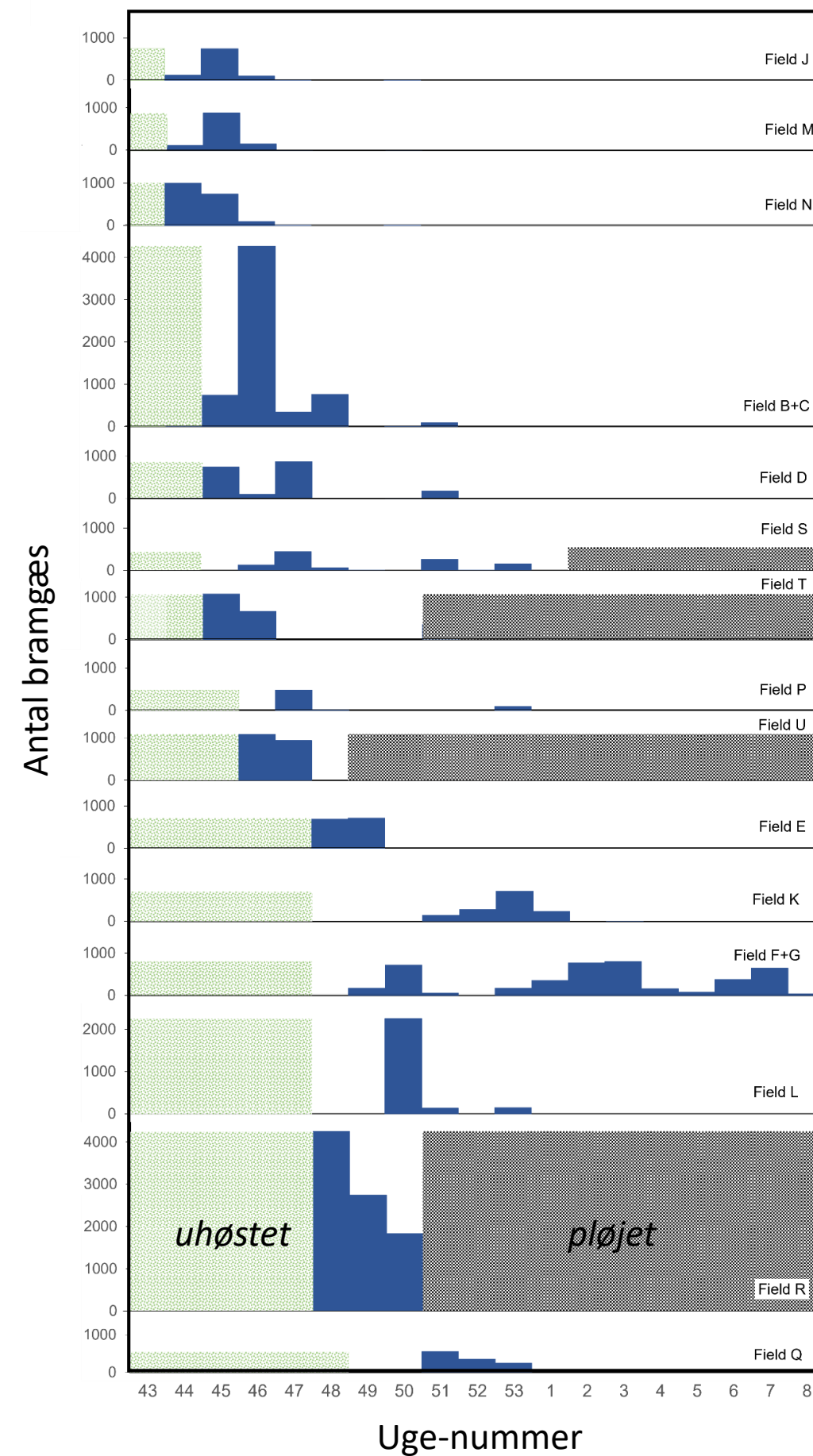
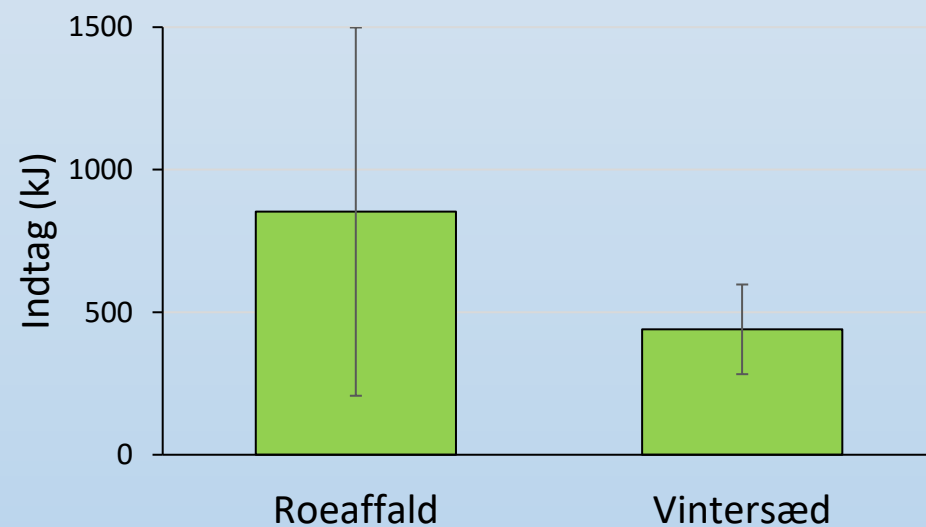
% af roemarker med roespild efter optagning		
	2019	2024
Sydfalster	34	26
Sydøstlolland	56	49
Vigsnæs		58

Roespild tiltrækker ca.
 60% af bramgæssene
 70% af de grå gæs
 80% af sangsvanerne
 - fra november til
 midt/slut januar

Flugtafstand hos bramgæs i forhold til bil på asfaltvej



Dagligt energi-indtag hos bramgæs på roespild og vintersæd



Forsøg med optrapning af bortskræmning af bramgæs, andre gæs og sangsvaner på vinterhvede- og vinterrapsmarker, oktober 2020 til maj 2021

0. Ingen bortskræmning



1. Passiv bortskræmning



2. Laser og visuel bortskræmning



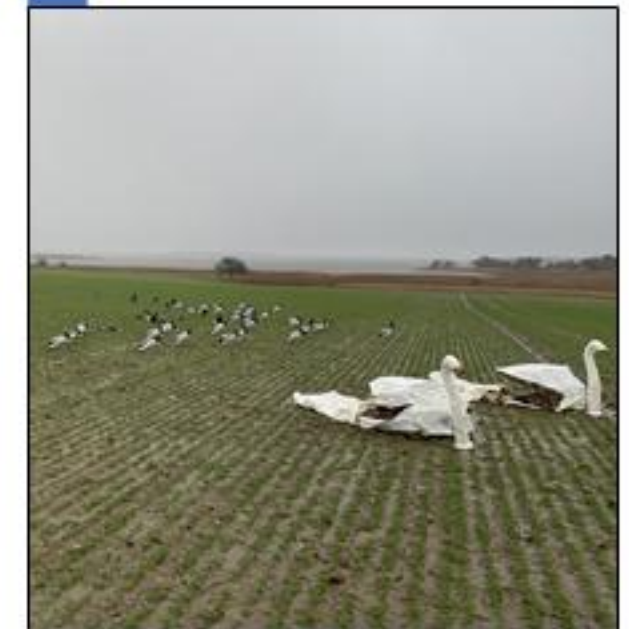
3. Akustisk bortskræmning

– kun IKKE-nabomarker til aflastningsmarker

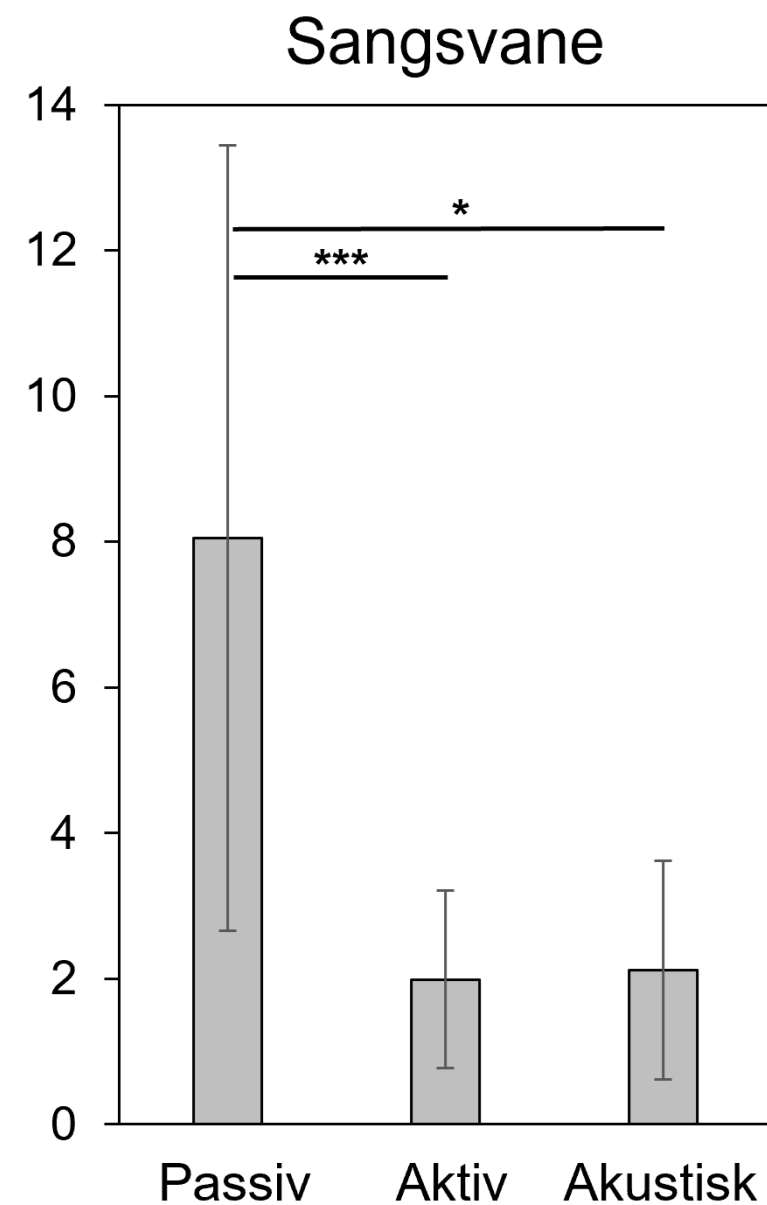
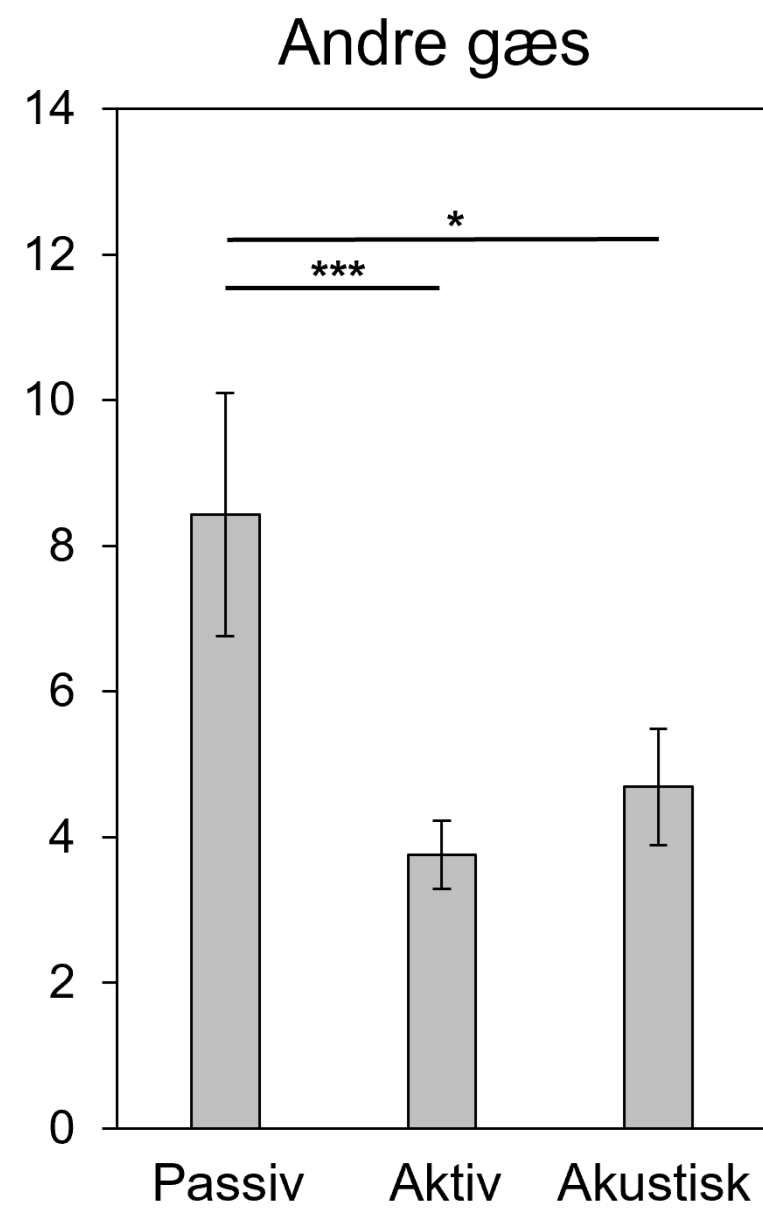
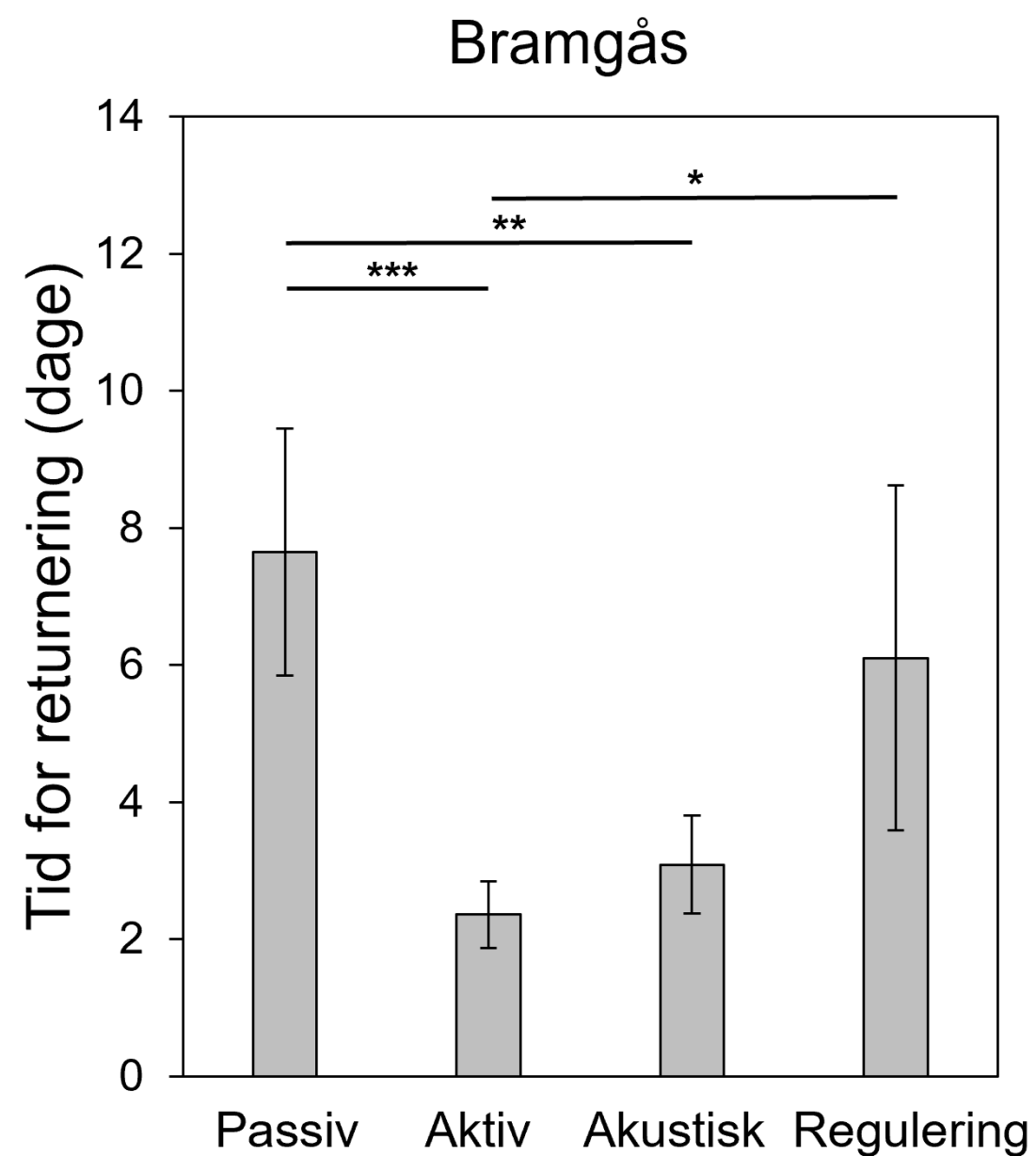


4. Regulering

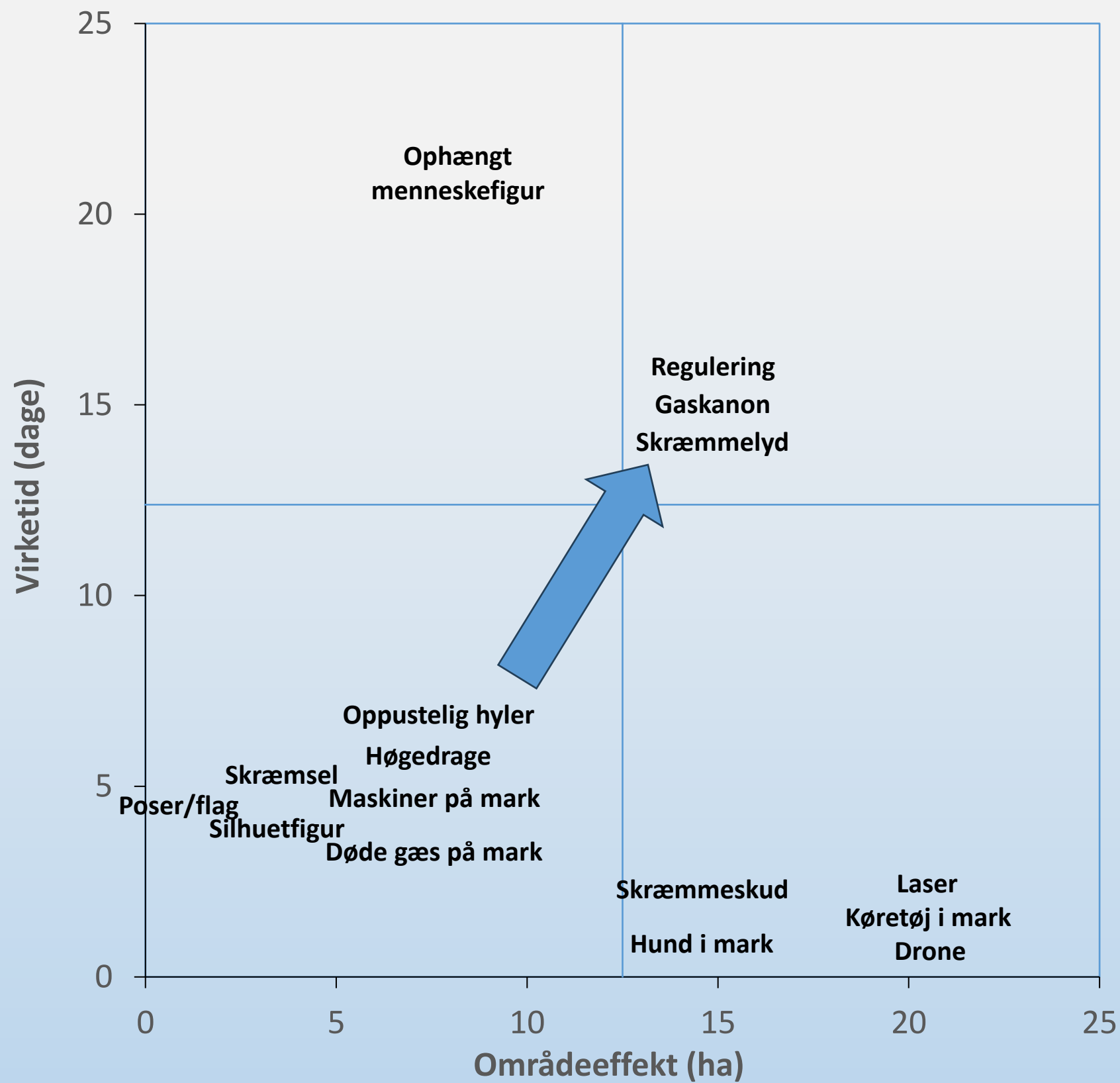
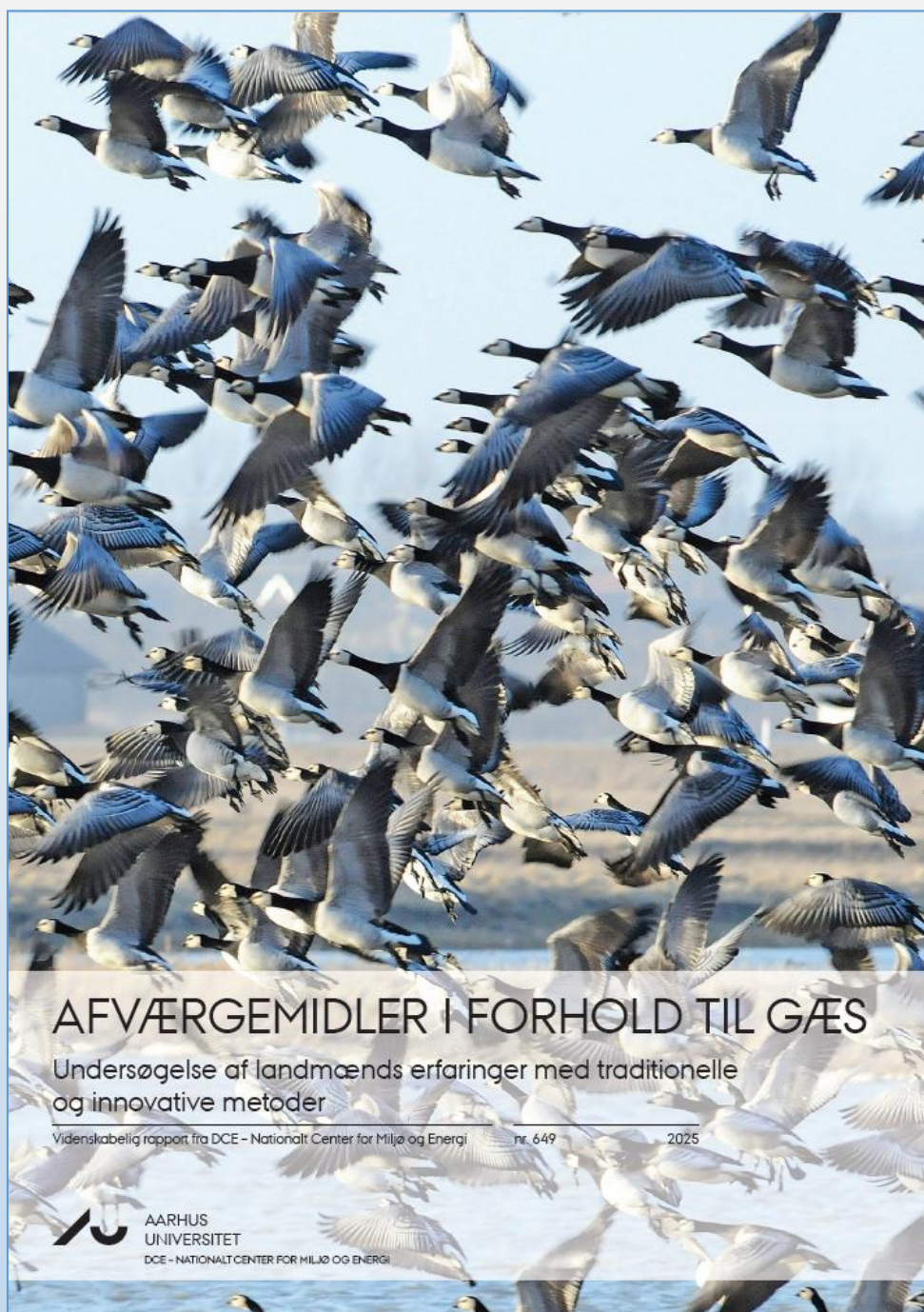
– Kun IKKE-nabomarker til aflastningsmarker



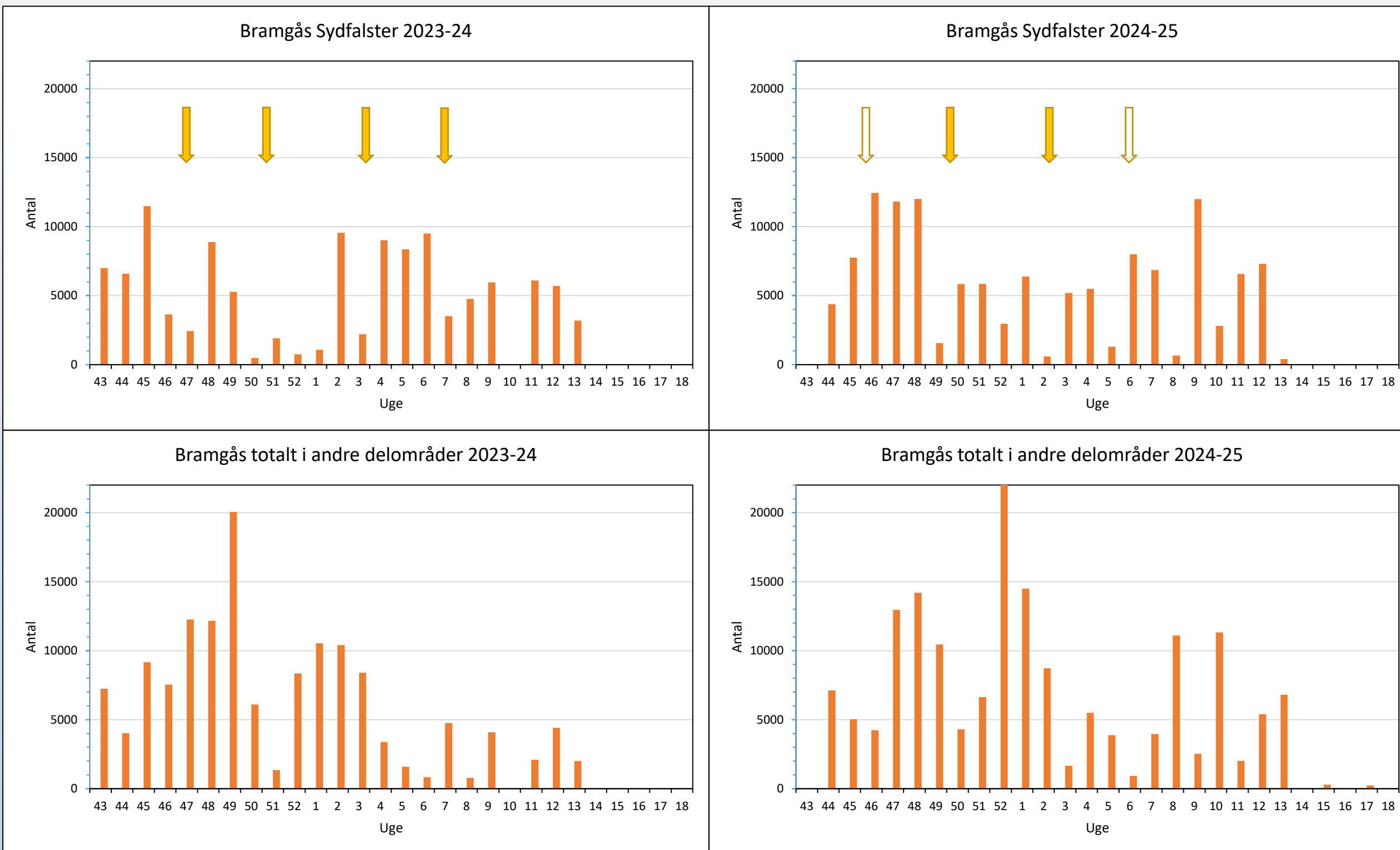
Ordning med 'gåse-sherif' afprøvet i 2020-21
Stor tilslutning fra lodsejerne til forsøget
Men ordningen blev ikke videreført



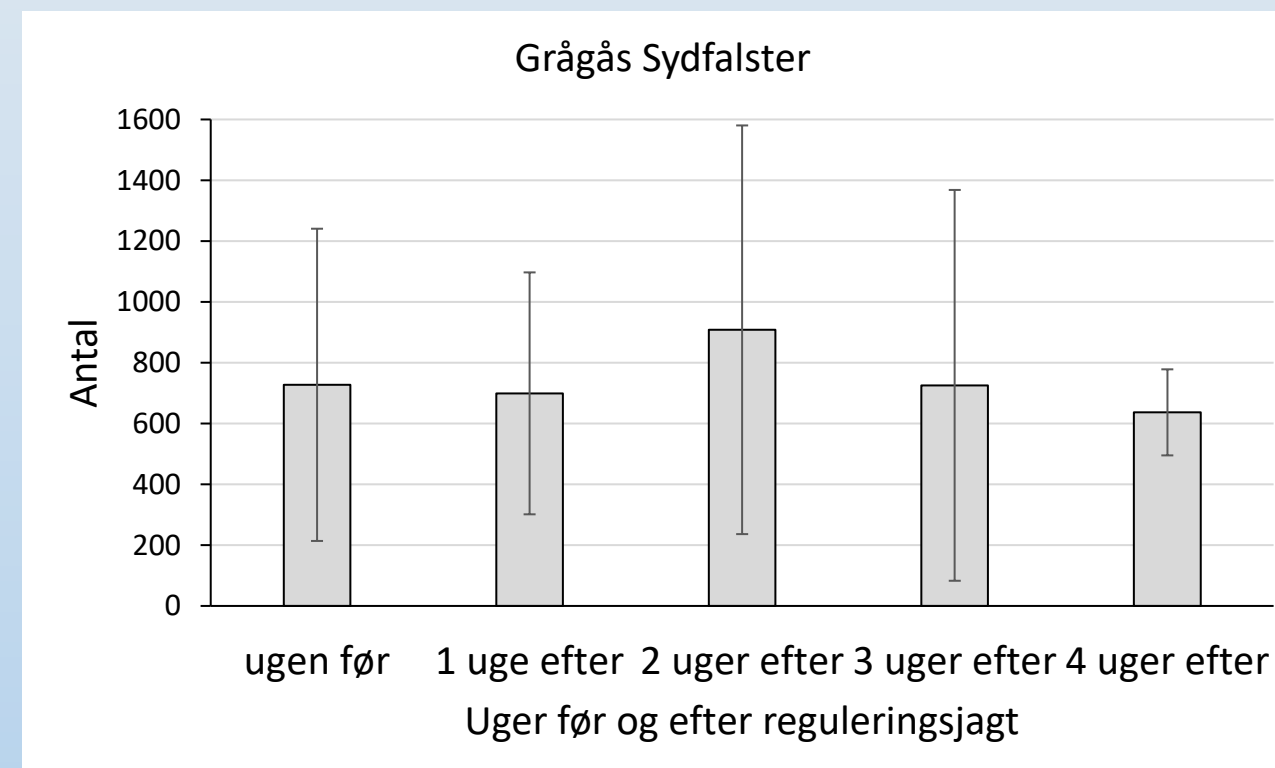
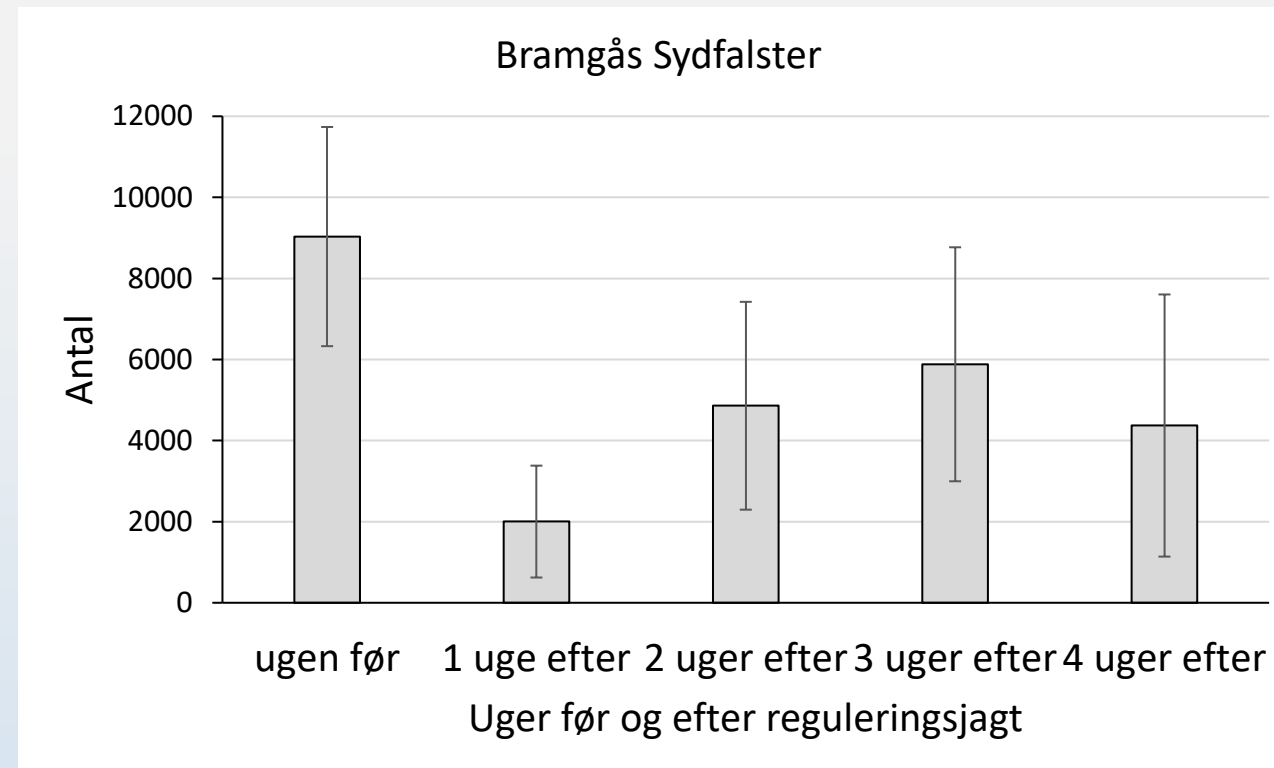
Type af bortskræmning



Effekter af koordineret regulering på Sydfalster



Effekter af koordineret regulering på Sydfalster



Konklusioner – aflastningsmarker

- Gæs og sangsvaner tiltrækkes i stor stil til marker med roespild. På det nuværende niveau med udlagte marker og antallet af fugle kan roespildet holde på gæssene frem til slutningen af januar.
- For at kunne fungere effektivt, skal der være jagtfred på roespild-markerne og tilstødende marker.
- Ingen tegn på at aflastningsmarkerne har tiltrukket flere gæs til området som helhed
- Fra februar til maj flytter gæs og svaner tilbage til afgrødemarkerne, hvor de kan gøre skade.
- Velplejede strandenge og ferske enge kan tiltrække bramgæs om foråret, men der mangler gåsevenlig drift på en del af de potentielle kerneområder.

Konklusioner – bortskræmning og regulering

- Effektivitet af passiv skræmning er størst på 'snævre' marker og hvor der anvendes høj tæthed af skræmmemidler.
- Selv med to daglige patruljeringer af markerne indfinder gæs og svaner sig igen få dage efter aktiv bortskræmning, og ofte indfinder de sig inden for samme dag.
- Regulering har en noget stærkere effekt end aktiv bortskræmning. For at være effektiv skal regulerings-indsatsen være velorganiseret og vedholdende, selv om der opstår nogle dage uden nedlagte gæs.
- Regulering kan koordineres på bestemte dage (med intervaller på over én uge) over et større område, således at bramgæssene enten koncentrerer på aflastningsmarker eller søger ud af området.
- Hvis man vil forhindre 'gåsetennis' ved koordineret reguleringsjagt, skal der være egnede aflastningsmarker i området og i naboområderne.

Samforvaltning i praksis

– forsøg med bramgæs i Guldborgsund Kommune

” *Formålet med dette projekt er at (...) udvikle en inkluderende, adaptiv og lokalt-forankret forvaltning, der reducerer markskader samtidig med at gæssenes økologiske behov og ønsker om jagt og naturoplevelser opfyldes.*

*Fra projektbeskrivelsen til 15. Juni Fonden 2022.
(Egen markering.)*

Metode

- Forandring
 - › Ansvarliggørelse via myndiggørelse
 - › ‘Det fælles’
 - › Dialog
 - › Kritik og visioner
 - › Legitimitet via social læring (undersøgelser og deling af erfaringer)
- Adaptiv naturforvaltning
 - › Problemformulering
 - › Målsætninger
 - › Handlinger
 - › Evaluering



Foto: Jesper Pedersen

Proces & dokumentation

- Deltagermøder
 - › Workshops (11)
 - › Staldmøder i delområder (~13)
 - › ‘Styregruppemøder’ (3)
 - › ‘Myndighedsmøder’ (2)
- Forløb
 - › Tre projekter
 - › 2019-2025
- Dokumentation
 - › Mødeprotokoller (10)
 - › Noter
 - › Interviews (26)

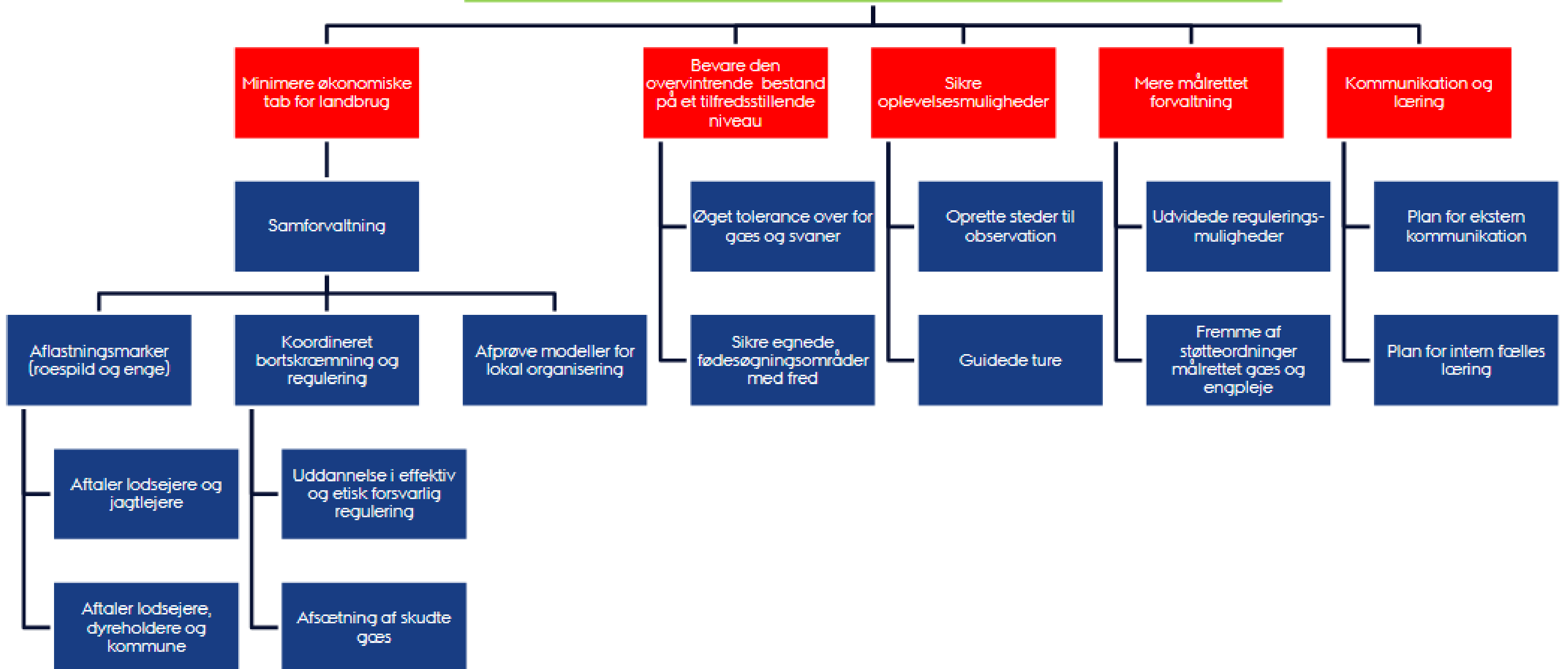


Fotos: Kevin Clausen &
Hans Peter Hansen

Målsætninger og handlinger

MÅLSÆTNINGER

Samforvaltning om at minimere de økonomiske omkostninger for landbruget, samt sikre en fremtidig bæredygtig forvaltning af bramgæs, samt andre gåsearter og sangsvaner



Udkast til
**Målsætnings- og
handlingsplan for
samforvaltning af
gæs og svaner i
Guldborgsund
Kommune**

1. JUNI 2023

Planen er under udarbejdelse af:
Arbejdsgruppen for 'målsætninger og
handlinger' i projektet 'Samforvaltning i praksis –
forsøg med bramgæs i Guldborgsund
Kommune'.

***Et stigende antal bramgæs – og andre gæs og sangsvaner –
giver anledning til uacceptable økonomiske omkostninger for
landmænd, der dyrker jorden i området.***

Overordnede målsætninger:

1. |landmændenes afgrødeskader reduceres,
2. jægerne gives og tager et medansvar for forvaltningen af gæs,
3. gæssene får nogle opholdssteder, hvor de accepteres og kan få opfyldt deres økologiske behov,
4. gæssene kan blive til rekreativ glæde for offentligheden og med afgræsning af større arealer af enge og strandenge og derved bidrage til en forbedring af biodiversiteten som helhed.

Specifikke målsætninger:

1	2	3	4	5	6	7
Reducering af de økonomiske skader for landbruget	Etablering af opholdssteder for gæs og svaner på marker og enge hvor de ikke gør skade	Etisk forsvarlig og effektiv bortskræmning og regulering	Fastholdelse af gode jagtmuligheder på jagtbare arter	Fastholdelse af øvrige rekreative oplevelsesmuligheder	Mere fleksible og målrettede administrative muligheder	Fremtidig sikring af en lokal forankret samforvaltning baseret på viden og læring

Delmål -	Handlinger	Hvornår	Hvem
Oprette aflastningsarealer på roespild	<ul style="list-style-type: none"> a. skriftlig aftale om hvilke marker der kan indgå b. sikre tilpasset afværge på nærliggende sårbare afgrødemarker c. skriftlige aftaler mellem lodsejere og jagtlejere om jagt på og op ad aflastningsmarker 	Jun.-sep. 2023	Lodsejere i lokalområder, f.eks. Sydfalster, Priorskov-Fuglsang, Kettinge-Frejlev, Vantore, Vignæs, jægere
Øge arealet med engpleje	<ul style="list-style-type: none"> a. vedligeholdelse af pleje af igangsatte arealer for at forbedre forhold for gæs b. udvidelse af plejetaler til egnede relevante arealer c. ansøgninger til rydning og hjemtagning af tilskud til pleje 	Jun.-dec. 2023 og videre	Guldborgsund Kommune, Naturstyrelsen, Aa. V.Jensens Naturfond? Lokale lodsejere Kvægholdere
Oprette 'gåsemarket' på dyrkede arealer	Undersøge potentielle muligheder inden for forskellige tilskudsordninger	Detaljer følger	Detaljer følger

Resultater Læring

Læring - overordnet

- Gæssenes antal, adfærd og biologi
- Effekter
 - › Gæssenes fouragering (forår og efterår)
 - › Aflastningsarealer (roespild strandenge)
 - › Afværge og regulering
- Øget kendskab til institutionelle rammer
 - › Myndigheder, lovgivning og direktiver
 - › Regulering versus jagt
- Offentligheden
 - › Legitim og betydende aktør



Foto: Jesper Pedersen

- Bedre viden om praktisk gåsejagt
 - › Kursus
 - › Redskaber
- Øget lodsejerkontrol
- Øget forståelse for kompleksiteten
 - › "Vi kan ikke bare skyde os ud af det"

Læring – eksempler på praktiske erfaringer

- Afværge
 - › Samme tiltag virker kun i begrænset tid. ("Gæssene er 'kloge'")
 - › Sæk med en halvfylt 20-liters dunk er nem at flytte rundt
 - › Døde gæs på marken trækker rovfugle til.
 - › Det er muligt at holde gæs borte uden regulering.
- Regulering
 - › Regulering giver ro i 2-3 uger
- Aflastningsarealer
 - › Problematisk med sårbare afgrøder ved siden af aflastningsarealer
 - › Aflastningsarealer må ikke være for små
 - › Aflastningsarealer bør ikke forstyrres



Foto: Jesper Pedersen

Resultater (Sam)forvaltning

(Sam)forvaltning

- Grundlæggende fælles problemforståelse
- Styrkelsen af kommunikationen
 - › Lodsejer – jægere.
 - › Lodsejere – lodsejere.
 - › Jægere – jægere.
 - › Jægere/lodsejere – myndigheder.
 - › Fælles 'sprog'.
 - › Konfliktløsning (jæger/jæger og lodsejer/jæger).



Foto: Jesper Pedersen

(Sam)forvaltning

- Uformelle samarbejder
 - › Opmærksomme på naboarealer.
 - › Informationsdeling og erfaringsudveksling.
 - › Samarbejde mellem konsortier
- Formalisering af samarbejder
 - › Bortskræmning og regulering baseret på gensidig anerkendelse af problem og opgave
 - › ‘Noget for noget’.
 - › Systematisering af bortskræmning og regulering.
 - › Fælles reguleringsdage organiseret af lodsejer
 - › Selektion af jægere i konsortier.
 - › Skabelon til jagtlejekontrakter.



Fotos: Jesper Pedersen



Resultater

Målsætninger & handlinger

Målsætninger & handlinger

- Overordnede målsætninger
 - › "Landmændenes afgrødeskader reduceres": **DELVIS**
 - › "Jægerne gives og tager et medansvar for forvaltningen af gæs": **DELVIS**
 - › "Gæssene får nogle opholdssteder, hvor de accepteres og kan få opfyldt deres økologiske behov.": **DELVIS**
 - › "Gæssene kan blive til rekreativ glæde for offentligheden **NEJ** og med afgræsning af større arealer af enge og strandenge, derved bidrage til en forbedring af biodiversitet som helhed." **MULIGVIS**



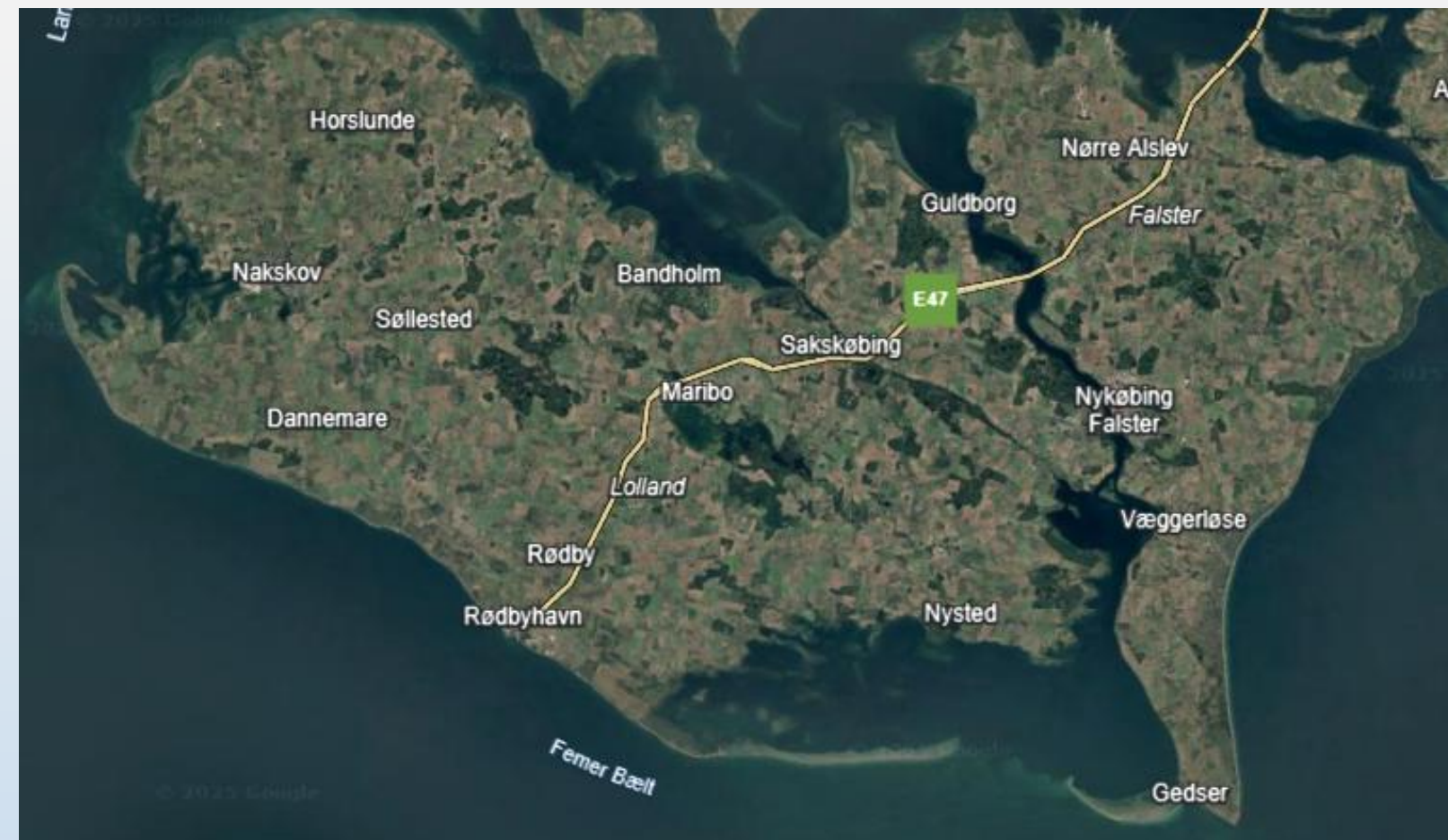
Foto: Kevin Clausen

Resultater

(Sam)forvaltningens udfordringer

(Sam)forvaltningens udfordringer

- Samarbejde
 - › Udefrakommende jægere.
 - › Jagtlejere versus reguleringsjægere.
 - › Samarbejde/koordinering lodsejere imellem forhold til aflastningsarealer og afværge (Hensyn til egne jægere, størrelse, drift kultur, størrelse, ideologi etc.)
 - › Fondsejede arealer.
 - › Lodsejer engagement varierende.
 - › Fravær af andre interesser.



Lolland og Falster: Google Earth

(Sam)forvaltningens udfordringer

- Økonomi
 - › Afværge og regulering kan påvirke øvrig jagt.
 - › Afvejning af jagtlejeindtægt og krav til jagtlejere.
 - › Dåvildt en særlig faktor.
 - › Håndtering af markskader forår.
 - › Grågæs og svaner.
- Fælles adaptiv forvaltning
 - › Skala: "Vi skubber bare rundt på gæssene."
 - › Skala: Lokale samarbejder sårbare.
 - › Krævende i både tid og rum.

Resultater

Deltagerernes forslag og anbefalinger

Fremsatte forslag og anbefalinger

- Jagttid på bramgæs!!!
- Udvidede rammer for regulering skal gøres permanente.
- Reguleringstilladelsers varighed bør kobles til vækstsæson/evt. væksthøjde for afgrøde.
- Reguleringstilladelser bør være afgrødebetingsbet.
- Der bør være et obligatorisk 'onlinekursus' (spørgsmål og evt. film) ifm. ansøgning til reguleringstilladelse m. diplom.
- Flere forsøg med efterafgrøder.
- Aktivt bruge strandenge som aflastningsarealer til bramgæs – lade gåsegræsning tælle som afgræsning.
- Der bør laves korte film om resultater af projekterne og erfaringer vi har opnået

Hovedkonklusioner

Hovedkonklusioner

Forskningsmæssige grundspørgsmål

Myndiggørelse	Ja • X	• Nej
Dialog	Ja • X	• Nej
Social læring	Ja • X	• Nej
Legitimitet	Ja • X	• Nej
Ansvarliggørelse	Ja • X	• Nej
'Det fælles'	Ja • X	• Nej

Hovedkonklusioner

Forvaltningsmæssige spørgsmål

Inkluderende	Ja • X	• Nej
Lokalt-forankret	Ja • X	• Nej
Reduktion af markskader	Ja •	X • Nej
Jagt	Ja •	X • Nej
Naturoplevelser (andre)	Ja •	X • Nej
Gæssenes økologiske behov	Ja •	X • Nej
Adaptiv	Ja •	X • Nej

Fælles drøftelse

Fælles drøftelse

1. Refleksioner på oplæg.
2. Sikring af fremtidig organisering og beredskab i forhold at sikre nødvendig robusthed.
3. Refleksioner på forslag.
4. Formidling af forslag.