

Enhancing Quality in Family Day Care

Een project voor leren van collega's

Eindrapport

2022-1-IE01-KA210-SCH000084437



Funded by
the European Union





Enhancing Quality in Family Day Care

Inhoud

Waarom een project over gezinsopvang?	3
Doel van het project.....	3
Context.....	3
Wat zijn mogelijke sterke punten van gezinsopvang?	4
Wat zijn de potentiële valkuilen binnen de gezinsopvang?	4
Wat zijn noodzakelijke voorwaarden voor gezinsopvang?.....	5
Inspiratie uit de drie landen	6
Belangrijke lessen uit het QualFDC-project	9
En tot slot, een woord van dank	10

Het project, *Enhancing Quality in Family Day Care (QualFDC)*, wordt gefinancierd door de European Union en geleid door Early Childhood Ireland.

Vier organisaties werkten samen aan de implementatie, waaronder Early Childhood Ireland, Aarhus Universitet (Denemarken), Vernieuwing In De Basisvoorzieningen Voor Jonge Kinderen - VBJK (België) en Vlaams Welzijnsverbond (België).



Enhancing Quality in Family Day Care

Waarom een project over gezinsopvang?

In de meeste EU-landen zijn er twee soorten voorschoolse voorzieningen: groepsopvang en gezinsopvang. Beiden hebben mogelijks sterke punten en specifieke uitdagingen.

In het project *Enhancing Quality in Family Day Care (QualFDC)* richtten partners uit België, Denemarken en Ierland zich op de gezinsopvang in hun land. De partners geloven in een mogelijke meerwaarde van gezinsopvang en zetten zich in om kwaliteitsvolle kinderopvang te realiseren. In het QualFDC-project leerden we dat, hoewel onze systemen verschillen, er een aantal overeenkomsten zijn waar we allen werk van moeten maken. Denk aan: de werving en het behoud van sterke kinderbegeleiders die degelijk opgeleid en ondersteund worden, het belang van nationaal / regionaal / lokaal beleid die de toegang van alle gezinnen voorziet, en het uitwerken van een degelijk evaluatie- en monitoringsbeleid.

Doel van het project

De gezinsopvang is vaak een onzichtbare en onderbelichte sector in onderzoek en beleid. Ook is het aantal transnationale samenwerkingen over dit thema eerder onbeperkt. Daarom was het doel van het QualFDC-project meer **zichtbaarheid** te bieden over de gezinsopvang, en om onderzoek, praktijk en beleid te verbinden door het uitwisselen van expertise en interessante praktijken.

In dit *peerlearningproject* maakten we tijd voor voorbeelden van Deense, Ierse en Vlaamse partners. We bekeken voorbeelden van de gezinsopvang op niveau van beleid, praktijk en onderzoek.

We stonden stil bij volgende thema's: professionaliseringsbeleid, personeelsbeleid (bijvoorbeeld wervings- en retentiestrategieën), en het creëren van een aanbod van toegankelijke, betaalbare, kwaliteitsvolle gezinsopvang.

Het *peerlearningproject* bestond uit drie driedaagse leer-, onderwijs- en trainingsactiviteiten (LTTA's) in België, Denemarken en Ierland. Op het programma stonden bezoeken aan gezinsopvang en interessante voorzieningen. Er werden presentaties gegeven en er waren discussies met beleidsmakers en nationale en lokale agentschappen die betrokken zijn bij de toegang tot en de ontwikkeling van kwaliteit in de kinderopvang. Meer hierover lees je in de drie landenrapporten en reflectieverslagen van elke LTTA.

Context

De QualFDC-partners bevinden zich in verschillende Europese landen/regio's, met elk een eigen voorschoolse context. Elk land heeft een verschillende geschiedenis, andere structuren, systemen en wetten. Maar ondanks de verschillende contexten binnen de voorschoolse voorzieningen en verschillende modellen van gezinsopvang, zijn de QualFDC-partners zich ervan bewust dat er ook gemeenschappelijkheden zijn.

Het doel van dit slotdocument is niet om te 'oordelen'. Elk land heeft zijn eigen context, sterke punten en uitdagingen. Het doel is om een algemene reflectie te schetsen vanuit een



Enhancing Quality in Family Day Care

helikopterview. Met voorliggend document willen we reflectie stimuleren en het debat over gezinsopvang op gang brengen om praktijk, onderzoek en beleid in de EU te inspireren.

Wat zijn mogelijke sterke punten van gezinsopvang?

Door samenwerking en gezamenlijke reflectie werd in het QualFDC-project stilgestaan bij de specifieke 'kenmerken' van de gezinsopvang en de sterke punten waarop voortgebouwd kan worden in de ontwikkeling van gezinsopvang in de drie landen.

Over het algemeen is gezinsopvang een **kleinschalige** voorschoolse opvang, met **een thuis- en gezinsgevoel**. Als die van hoge kwaliteit is, kan dit een positieve invloed hebben op de kinderen. De 'breuk' tussen het eigen gezin en gezinsopvang kan hierdoor kleiner zijn. De gezinsopvang gaat vaak door bij de onthaalouder thuis en vertrekt dus van een 'échte opvoedingscontext', omdat de kinderen deelnemen aan het gezinsleven. Omdat de groepen in de gezinsopvang vaak klein zijn, kunnen de kinderbegeleiders responsief zijn voor de behoeften van de kinderen en kunnen ze hun **rijke interacties** bieden vanuit een educare-benadering. Zo krijgen kinderen de aandacht die ze nodig hebben en groeien ze op eigen tempo.

Voor **ouders** kan kleinschaligheid ook positief zijn. Het opbouwen van een wederkerige en vertrouwde relatie gaat mogelijks makkelijker met één beroepskracht (in plaats van wisselende personen)¹.

In bepaalde landen kan de gezinsopvang, in gebieden waar geen groepsopvang beschikbaar is, meer **toegankelijk** zijn. Dit kan het geval zijn in **landelijke gebieden en dorpen**.

Wat zijn de potentiële valkuilen binnen de gezinsopvang?

De QualFDC-partners identificeerden ook potentiële valkuilen van de gezinsopvang. De gezinsopvang wordt vaak gerund in eigen huis, door slechts één kinderbegeleider. De belangrijkste valkuil is de **eenzaamheid en isolatie** waarin deze kinderbegeleiders werken. Ze werken niet in een team, of met collega's met wie ze ideeën kunnen uitwisselen, kunnen reflecteren over hun dagelijkse praktijk, nieuwe innovatieve praktijken of bepaalde zorgen of vragen kunnen delen en bespreken.

Daarnaast zijn in sommige landen de kinderbegeleiders werkzaam in de gezinsopvang eerder **laaggekwalificeerd**. In een aantal landen werden vroeger kwalificaties gezien als 'niet nodig'. Men vertrok vanuit het idee dat iedereen voor kinderen kan zorgen. Deze perceptie is veranderd: kwaliteitsvolle kinderopvang is meer dan het zorgen voor kinderen. Het gaat om het bieden van rijke interacties met elk kind, het ontwikkelen van een rijke speel-, leer- en zorgomgeving en het

¹ Met het benoemen van de mogelijke sterktes van de gezinsopvang doen we geen uitspraak over de groepsopvang.

De mogelijke sterktes zijn natuurlijk enkel van kracht als alle randvoorwaarden vervuld zijn en de gezinsopvang van hoge kwaliteit is.



Enhancing Quality in Family Day Care

opbouwen van wederkerige relaties met ouders. Net zoals de groepsopvang, hoort de gezinsopvang te werken aan drie functies van kinderopvang. Er moet aandacht zijn voor de economische functie van kinderopvang, maar ook voor de pedagogische en sociale functies. En dit vraagt gekwalificeerde en ondersteunde kinderbegeleiders. Bovendien **ontbreekt** het in sommige landen aan een **ondersteuningssysteem** voor kinderbegeleiders in de gezinsopvang.

Er zijn ook enkele andere potentiële valkuilen voor **kinderen en gezinnen**. Omdat gezinsopvang kleinschalig is, zijn er misschien minder leeftijdsgenootjes voor kinderen om mee te spelen, om mee op te groeien. De overgang van thuis naar de gezinsopvang kan 'warmer' verlopen, terwijl de transitie van de gezinsopvang naar de school eerder als een moeilijkere overgang kan worden ervaren. Voor de ouders kan kleinschaligheid ook valkuilen met zich meebrengen. Wat als de onthaalouder ziek is, op vakantie is of een opleiding volgt? Dan hebben de ouders mogelijks geen opvang. Ook kunnen ouders zich zorgen maken als de relatie met de onthaalouder niet vertrouwensvol en wederzijds is. Welke alternatieven hebben de ouders dan?

Tot slot kan de job van de onthaalouder een enorme impact hebben op het dagelijkse leven van het gezin van de onthaalouder: er ligt overal speelgoed in huis, er zijn altijd kinderen en ouders die het privéleven van de echtgeno(o)t(e) en de eigen kinderen kunnen verstoren

Wat zijn noodzakelijke voorwaarden voor gezinsopvang?

Om van gezinsopvang een kwaliteitsvolle voorschoolse voorziening te maken, zijn er volgens de QualFDC-partners een aantal voorwaarden waaraan voldaan moet worden.

Ten eerste moet er aandacht besteed worden aan de **kwalificaties, opleiding en ondersteuning** van de kinderbegeleiders. Aangezien onthaalouders 'geïsoleerd' werken en dagelijkse reflectie met een collega of verantwoordelijke ontbreekt, is dit cruciaal. Er is een duidelijke vraag naar een ondersteunende structuur voor kinderbegeleiders ter ondersteuning van hun zelfreflectieproces in hun dagelijkse praktijk met kinderen, ouders en hun sociale rol in de samenleving; ter ondersteuning van het omgaan met diversiteit en inclusief werken; ter ondersteuning van hun innovatief vermogen; en ter ondersteuning van hun eigen beleidsvormend vermogen.

Vervolgens vereist dit duidelijke **beleidskeuzes en politieke wil op het niveau van het beleid** om de financiering van de gezinsopvang te ondersteunen. Dit impliceert **goede arbeidsvoorwaarden** met degelijke verloning, werktijden, pensioenen, een goede verzekering en andere essentiële voorwaarden.

Kleine groepen en een beperkt aantal kinderen per begeleider zijn ook cruciale voorwaarden. De **begeleider-kindratio** heeft invloed op de kinderen. Als er bijvoorbeeld te veel kinderen per begeleider zijn, worden verzorgings- en eetmomenten routinehandelingen. Kinderen missen dan vaak een warme relatie met de onthaalouder. Ook naar buiten gaan of samenspelen wordt moeilijk met te grote groepen. De rol van de onthaalouder gaat dan meer over het 'waken over de kinderen'. Elk kind moet gezien en gehoord worden en de nodige aandacht krijgen, vanuit een warme, sensitieve en responsieve benadering. De begeleider-kindratio heeft ook een invloed op het



Enhancing Quality in Family Day Care

werkplezier en op de werkdruk van de onthaalouders. Als de begeleider-kindratio te hoog is, wordt het werk te veeleisend en bijna onmogelijk, wat niet de ideale situatie is als moet ingezet worden op het meer aantrekkelijk maken van de job van kinderbegeleider in de gezinsopvang.

Er is ook behoefte aan een nationaal / regionaal **kwaliteitskader** dat duidelijk definieert hoe voorschoolse voorzieningen van hoge kwaliteit eruit moeten zien en welke **zelfevaluatie- en externe evaluatiesystemen** er moeten zijn.

Dit alles vraagt om een **competent systeem** met voldoende overheidsfinanciering.

Inspiratie uit de drie landen

We zagen veel gelijkenissen tussen de QualFDC-landen in visies en waarden over hoe kwaliteitsvolle opvang voor jonge kinderen gecreëerd kan worden. In de drie landen wordt **spel** beschouwd als een belangrijk onderdeel van een gelukkige kindertijd waarbij kinderen spelenderwijs leren en zich ontwikkelen. Ook de relaties met professionals die gevoelig en responsief zijn voor de behoeften en uitingen van kinderen werden in de drie landen naar waarde geschat.

Naast gelijkenissen zagen we ook verschillen. Deze verschillen bieden de mogelijkheid om inspirerende elementen in de gezinsopvang in de drie partnerlanden te identificeren, ervan te leren en om dat leren te delen met belangrijke stakeholders en nationale, regionale en lokale beleidsmakers².

In **Vlaanderen** (België) werd het **pedagogisch raamwerk** ontwikkeld. Hierin wordt het belang van kinderopvang voor kinderen, gezinnen en de samenleving benadrukt. Dit pedagogisch raamwerk is geen apart document voor groepsopvang en gezinsopvang, maar één document voor beiden. Daarnaast is de gezinsopvang in Vlaanderen **gereguleerd**; de voorzieningen worden geïnspecteerd en er is een ondersteuningsstructuur voor gezinsopvang. De voordelen van deze ondersteuningsstructuur werden besproken met kinderbegeleiders tijdens de QualFDC-bezoeken en in dialoog met organisaties die die ondersteuningsstructuur aanbieden. Die organisaties bieden een nauwgezette aanpak van coaching voor **pedagogische ondersteuning op de werkvloer**. Ze stimuleren reflectie met de kinderbegeleiders. Hierbij is het belang van een vertrouwensvolle en positieve relatie tussen coaches, mentoren en kinderbegeleiders cruciaal. Dat een pedagogisch coach ondersteuning biedt op de werkvloer, was voor de QualFDC-partners een bron van inspiratie.

In **Denemarken** waren de '**play hubs**', die we tijdens de LTTA bezochten, een van de bronnen van inspiratie. De *play hubs* zijn groepen van ongeveer 5 tot 7 onthaalouders die wekelijks samenkomen met 'hun' kinderen. Ze komen samen op een centrale locatie in hun omgeving, met een rijke binnen- en buitenspeelplek. Deze locatie wordt voorzien en onderhouden door de lokale overheid³. De ouders brengen de kinderen naar de *play hub* in plaats van bij de onthaalouders thuis. Deze *play hubs* hebben een duidelijke meerwaarde voor de kinderen: ze kunnen samenspelen en andere kinderen en begeleiders leren kennen, en ze spelen ook eens in een nieuwe omgeving. Bovendien kunnen kinderen, als hun onthaalouder afwezig is (wegens ziekte, vakantie, training of vorming ...) naar een

² Het doel van dit reflectieverslag is niet om de systemen in de verschillende landen te beoordelen.

³ De overgrote meerderheid van de onthaalouders in Denemarken is werknemer van de lokale overheid.



Enhancing Quality in Family Day Care

'gastonthalouder' gaan. Op die manier kennen de ouders en kinderen hun 'gastonthalouder' en de 'gastkinderen' al. De *play hubs* hebben ook een meerwaarde voor de onthaalouders zelf. Ze voelen zich minder geïsoleerd, 'leren' van elkaar op een informelere manier en krijgen de kans om samen na te denken en te reflecteren, om sociale controle uit te oefenen en de 'gastkinderen' en 'gastouders' te leren kennen. De *play hubs* zijn ook een kans voor de pedagogisch coach: die is aanwezig tijdens speelmomenten en kan de onthaalouders ondersteunen door gericht bij te sturen in de praktijk (*leading by practice*) en door teamreflectie te begeleiden. De coach (in dienst van de lokale overheid) volgt ook het leren en de ontwikkeling van de kinderen en kan, indien nodig, doorverwijzen naar en ondersteuning vragen van de lokale overheid of andere preventieve gezinsondersteunende diensten.



Ook de LTTA in Ierland zorgde voor inspiratie. In **Ierland** was het tot voor kort mogelijk dat een onthaalouder haar hele leven alleen werkt, zonder enige vorm van ondersteuning of toezicht. Er zijn naar schatting 52 775 kinderen zijn bij onthaalouders in Ierland (voor het eerst meegeteld in de



Enhancing Quality in Family Day Care

Census 2022), maar slechts 74 zijn op heden gereguleerd. De huidige gezinsopvang is dus nog een grijze zone. Dit toont hoe groot de uitdaging is om hen aan te trekken, te ondersteunen en de gezinsopvang te reguleren.

Onlangs is Ierland de uitdaging aangegaan om de gezinsopvang te reguleren en te ondersteunen. Nationale beleidsmakers implementeren momenteel **Ierlands eerste Nationale Actieplan voor Kinderopvang 2021-2028**. Dit plan is tot stand gekomen na uitgebreid overleg met stakeholders, waaronder ook kinderbegeleiders. Het plan vertrekt van de visie dat kinderen, gezinnen en de samenleving in Ierland de voordelen kunnen ervaren van kwalitatief goede kinderopvang in een 'rijke' familiale omgeving. Kwaliteitsvolle kinderopvang kan dus ook geboden worden in de gezinsopvang, maar deze moet erkend, ondersteund en gemonitord worden. Dit vraagt om een geschikt kwaliteitsborgingssysteem, dat rekening houdt met de eigenheid, de sterktes en de uitdagingen van de gezinsopvang.

Tijdens het QualFDC-project zette Ierland de eerste stappen in het ontwikkelen van de wettelijke en administratieve kadering die nodig is om de gezinsopvang te reguleren. Dit is een belangrijke eerste stap op weg naar een **gereguleerde en ondersteunde sector**. Inspirerend aan het Ierse verhaal is het duidelijke plan en het gemeenschappelijke doel dat wordt uitgewerkt voor de implementatie van de regulering. Zo werd een **Nationale Coördinator Kinderopvang** aangesteld om de implementatie van het plan aan te sturen, onder leiding van een nationale stuurgroep die bestaat uit onthaalouders en nationale agentschappen die betrokken zijn bij regelgeving, evaluatie en ondersteuning. Het plan wordt geïmplementeerd vanuit het perspectief van de sterke punten en specifieke kenmerken van de gezinsopvang, rekening houdend met het tempo en het ritme van de sector.

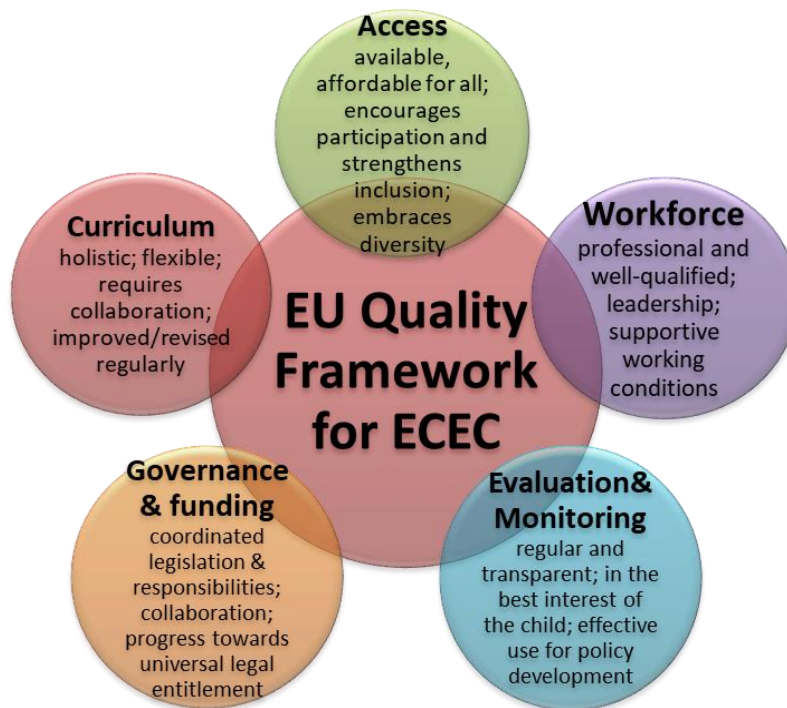




Enhancing Quality in Family Day Care

Belangrijke lessen uit het QualFDC-project

Ongeacht de setting (groeps- of gezinsopvang) zijn er cruciale voorwaarden voor kwaliteitsvolle voorschoolse voorzieningen. Deze voorwaarden staan beschreven in het Europees Kwaliteitskader van de Europese Commissie⁴.



Bron: [https://eur-lex.europa.eu/legal-content/EN/TXT/PDF/?uri=CELEX:32019H0605\(01\)&rid=4](https://eur-lex.europa.eu/legal-content/EN/TXT/PDF/?uri=CELEX:32019H0605(01)&rid=4)

In dit reflectieverslag stellen we enkele specifieke voorwaarden voor kwaliteitsvolle gezinsopvang extra in de kijker.

Ten eerste benadrukken we het belang van kleine groepen en een betere **begeleider-kindratio**. Kleine groepen zijn belangrijk omdat kinderbegeleiders dan een veilige band kunnen ontwikkelen met elk kind, rijke interacties kunnen bieden, kinderen kunnen spelen met leeftijdsgenootjes en de kinderbegeleiders, en kinderbegeleiders een rijke, stimulerende omgeving kunnen opzetten vanuit een educare visie. In kleine groepen kunnen kinderbegeleiders de tijd nemen om ouders te ondersteunen en te bouwen aan wederkerige, vertrouwensvolle relaties met de gezinnen. De begeleider-kindratio heeft niet alleen een positieve invloed op de kinderen en de ouders, het maakt

⁴ De belangrijkste lessen die we in dit eindrapport willen benadrukken, gelden zowel voor voorschoolse voorzieningen in het algemeen als voor het domein van de gezinsopvang in het bijzonder.



Enhancing Quality in Family Day Care

het werk van de kinderbegeleiders ook haalbaar, wat mogelijks leidt tot minder uitval. Dit is belangrijk in de strijd tegen het huidig personeelstekort.

Ten tweede benadrukken we **het belang van gekwalificeerd personeel dat voldoende ondersteuning krijgt**. Dit is cruciaal voor voorschoolse voorzieningen in het algemeen. Maar het is nog belangrijker voor de gezinsopvang, aangezien onthaalouders er vaak alleen werken. Ook onthaalouders moeten worden gezien als professionals - want kinderopvang is meer dan alleen maar op kinderen passen. Onthaalouders dienen reflectieve professionals zijn, die zich bewust zijn van hun pedagogische en sociale rol voor kinderen, gezinnen en de samenleving. Daarom is goed opgeleid personeel nodig. Maar zeker ook een ondersteuningsstructuur van hoge kwaliteit rond de onthaalouders moet aanwezig zijn. Dit kan op verschillende manieren: een pedagogisch coach die de onthaalouder op de werkvloer ondersteunt tijdens de dagelijkse praktijk, en professionele leergemeenschappen van onthaalouders gefaciliteerd door een coach die reflectieve praktijk tussen verschillende kinderbegeleiders ondersteunt. Ook moeten er **goede arbeidsvoorwaarden** zijn, zoals haalbare werktijden en een fatsoenlijke verloning. Een kwalitatief hoogstaand **evaluatiesysteem**, gebaseerd op zelfevaluatie en externe evaluatie, is eveneens nodig om de onthaalouders te ondersteunen.

Ten derde benadrukken we het **specifieke karakter van gezinsopvang**. We suggereren niet dat gezinsopvang beter of slechter is dan groepsopvang (of omgekeerd). Als beide types van hoge kwaliteit zijn, is het aan de ouders om te beslissen welk type ze verkiezen voor hun kind en zichzelf. Niettemin heeft gezinsopvang (indien van hoge kwaliteit) bepaalde specifieke kenmerken waaraan sommige ouders de voorkeur kunnen geven. In de gezinsopvang maken kinderen bijvoorbeeld deel uit van het dagelijkse leven van de onthaalouder, in hun thuisomgeving; het gaat uit van een authentieke en kleinschalige pedagogische omgeving.

Laat het duidelijk zijn: er is **competent systeem** nodig met noodzakelijke voorwaarden bij de organisatoren, de lokale besturen, de opleidings- en vormingsinstituten, het regionaal/nationaal beleid ... Hiervoor is **politieke wil** nodig. Sommige beleidsmakers denken dat gezinsopvang een gemakkelijke en goedkope oplossing kan zijn. Dit is niet het geval. Om van hoge kwaliteit te zijn, is voldoende financiering en goed bestuur nodig.

En tot slot, een woord van dank

Om deze reflectie af te sluiten, willen we graag onze dank uitspreken aan alle QualFDC-partners en iedereen die betrokken was bij de drie LTTA's. Door de drie LTTA's, bezoeken, discussies en ontmoetingen hebben we onze kijk op gezinsopvang verbreed en verdiept. Dit is waardevol voor onderzoek en praktijk en voor beleidsmakers op het gebied van voorschoolse voorzieningen in het algemeen en de gezinsopvang in het bijzonder.

Tot slot een speciaal woord van dank aan de Europese Unie en het Erasmus+ programma, en het Ierse nationale agentschap Léargas voor het mogelijk maken van deze leeruitwisseling.